



Vit herdehund

Raskompendium med kommentarer

Grupp 1

FCI-nummer 347

FCI-standard på franska publicerad 2011-08-12

FCI-standard fastställd av FCI General Committee 2011-07-04

Översättning fastställd av SKKs arbetsgrupp för standardfrågor 2013-07-02



Lobo White Burch f. 1966

Kort rashistorik

Den legendariske Hektor Linksrhein (sedemera döpt till Horand von Grafrath) född 1 januari 1895 var resultatet av avel i flera generationer herdehundar från olika trakter av Tyskland. 1899 fick dessa herdehunds-korsningar det officiella rasnamnet Deutscher Schäferhund samtidigt som Verein für Deutsche Schäferhunde bildades och stamboken öppnades. Det var med Max von Stephanitz' (1864-1936) inköp av denne Hektor som schäferns framgångsrika rashistoria börjar.

Horand var den första hund som infördes i stamboken. Av Horands avkommor kan nämnas Berno von der Seeweise, född 1913, och den första vita schäfer, som registrerades i stamboken. En viktig avelstik var den vita Blanka von Riedekenburg. Hennes son Erich von Grafenwerth, född 1918, finns i många stamtavlor för vitfärgade schäfrar.

Redan 1913 hade German Shepherd Dog Club of America bildats i USA och de vita hundarna registrerades som tysk schäfer med vit färg.

Det skulle dröja till in på 70-talet innan den första vita hunden kom tillbaka till Europa. Det var hanhunden Lobo White Burch, som följde med sin ägarinna när hon flyttade från USA till hemlandet Schweiz.

Berno von der Seeweise f. 1913

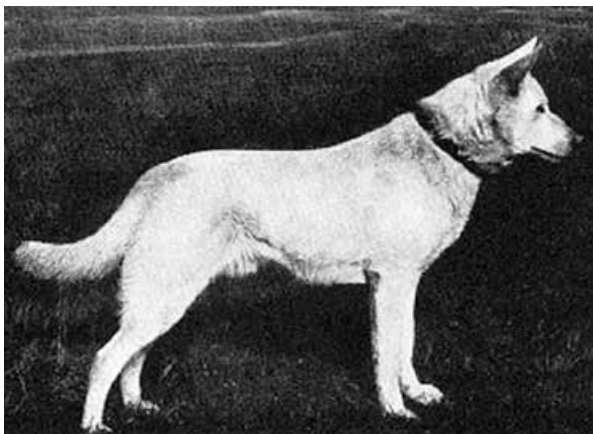
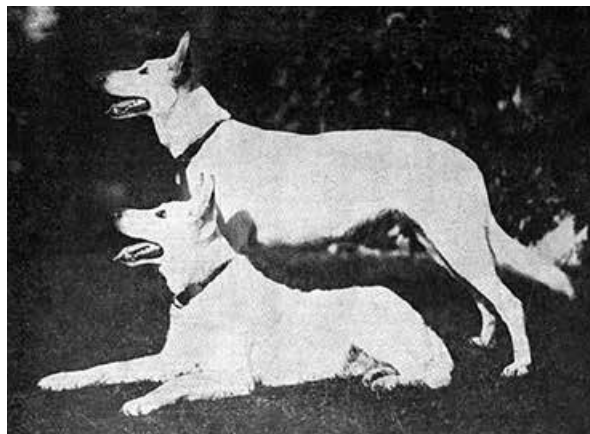


Bild tagen 1923 "White shepherd dogs, owned by H.N. Hanchett, Minneapolis, Minn."



Standard för vit herdehund

<i>Rasnamn i hemlandet:</i>	Berger Blanc Suisse
<i>Ursprungsland/hemland:</i>	Schweiz
<i>Användningsområde:</i>	Sällskaps- och familjehund
<i>FCI-klassifikation:</i>	Grupp 1, sektion 1

Bakgrund & ändamål

I USA och Kanada har vit herdehund successivt blivit accepterad som en självständig ras. De första hundarna av den här rasen importerades till Schweiz i början av 1970-talet. En amerikansk hanhund, "Lobo", föddes i mars 1966 och anses som rasens hörnsten i Schweiz. Ättlingar till den här hunden registrerades i schweizisk stambok liksom ytterligare importer från USA och Kanada och rasen växte i antal. Rasen registreras som egen ras sedan 1991 och förekommer nu frekvent över hela Europa.



Helhetsintryck

Vit herdehund är en kraftfull, välmusklad medelstor hund med ståndöron och medellång eller lång päls, alltid med underull. Den skall vara rektangulärt byggd och ha medelgrov benstomme. Kroppen skall ge ett elegant intryck med harmoniska linjer.

Viktiga måttförhållanden

Kroppen skall vara måttligt lång och rektangulär till formen. Kroppslängden (mätt från skulderled till sittbensknöl) skall i förhållande till mankhöjden vara som 12:10. Avståndet från stopet till nostryffeln skall vara något större än avståndet från stopet till nackknölen.

Fyra svenska hanar av utmärkt kvalitet.





Fyra svenska tikar av utmärkt kvalitet.

Uppförande & karaktär

Vit herdehund skall vara livlig, uppskatta aktivitet och ha ett balanserat temperament. Rasen skall vara uppmärksam och lättlärd, mycket social och trogen. Den är vänlig och lågmäld, aldrig rädd eller oprovocerat aggressiv. Vit herdehund skall vara en gladlynt, lättlärd och sportig hund med förutsättningar för all-round-utbildning. Rasens högt utvecklade sociala kompetens ger den en märkbar förutsättning att anpassa sig till all sorts händelser och situationer.

Kommentarer:

"Den vita herdehunden skall vara livlig men inte nervös, uppmärksam och vaksam. Mot främlingar kan den ibland vara något reserverad, dock aldrig ängslig eller aggressiv" så löd den gamla standartexten.

Vad som inte framkommer i översättningen av nya standartexten är vit herdehunds vänliga och diskreta förhållningssätt gentemot sin omgivning. Den är neutral till personer den inte känner, däremot mycket social och trogen sina närmaste.

Huvud

Skallparti: Huvudet skall vara kraftigt, torrt och välskuret och vara i god proportion till kroppen. Sett ovanifrån och från sidan skall det vara kilformat. Pannan och nosryggen skall vara parallella.

Skalle: Skallen skall vara endast lätt välvd och mittfåran endast svagt markerad.

Stop: Stopet skall vara svagt markerat men tydligt.

Ansikte

Nostryffel: Nostryffeln skall vara medelstor och önskvärt är svart pigment men s.k. vinternos eller ljusare nostryffel accepteras.

Nosparti: Nospartiet skall vara kraftfullt och måttligt långt i förhållande till skallen. Nosryggen och nospartiets undre linje skall vara raka och svagt avsmalnande mot nostryffeln.

Hane långhår (mörka mandelformade ögon)



Tik långhår (runda och något ljusa ögon)



- Läppar:** Läpparna skall vara torra och tätt åtliggande. Läppkanterna skall vara så svarta som möjligt.
- Käkar/tänder:** Käkarna skall vara kraftfulla. Fullständigt saxbett. Tänderna skall vara lodrätt placerade i käken.
- Ögon:** Ögonen skall vara medelstora, mandelformade och något snedställda. Ögonfärgen skall vara brun till mörkbrun. Ögonkanterna skall vara väl åtliggande och helst svarta.
- Öron:** Öronen skall vara högt ansatta ståndöron. De skall vara parallella, framåtriktade och formade som en långsträckt triangel med något rundade öronspetsar.

Hals

Halsen skall vara medellång och muskulös. Den skall vara harmonisk i ansättningen och får inte ha löst halsskinn. Den eleganta nacklinjen skall mjukt övergå från det måttligt högt burna huvudet till manken.

Kommentarer:

Nospartiet får inte vara smalt och snipigt. Det ska heller inte vara för kort i förhållande till skallpartiet.

*Då man i rasens hemland tar lätt på **tandförluster**, skall inte för stor vikt läggas på enstaka förluster av P1/M3.*

Många individer i rasen har en klen underkäke. Detta bör man vara observant på. Särskilt bör man i kritik och prissättning notera om nospartiet är så smalt att det påverkar bettet.

*Det är inte ovanligt att **pigment** på nosen tappar i intensitet under höst/vinter, likaså kan pigmentet runt ögonen och läppar påverkas.*

***Ögonens form** ska vara mandelformade och bidrar till den vita herdehundens vänliga intryck. **Ögonens färg** ska vara brun till mörkbrun. Den vita pälsen gör att något ljusa ögon inte stör uttrycket.*



Ung hane medellång päls



Tik medellång päls



Hane medellång päls



Tik långhår

Kropp

- Överlinje:** Överlinjen skall vara stark, muskulös och medellång.
- Manke:** Manken skall vara markerad.
- Rygg:** Ryggen skall vara plan och fast.
- Ländparti:** Ländpartiet skall vara starkt muslat.
- Kors:** Korset skall vara långt och medelbrett. Från ansättningen skall det slutta mjukt mot svansroten.
- Bröstkorg:** Bröstkorgen skall inte vara för bred. Den skall vara djup, motsvara ca halva mankhöjden, och nå till armbågarna. Bröstkorgen skall vara oval och revbenen skall nå långt bakåt. Förbröstatet skall vara uttalat.
- Underlinje:** Buklinjen skall vara lätt uppdragen och flankerna slanka och strama.

Svans

Svansen skall vara buskig, sabelformad och avsmalnande mot spetsen. Den skall vara tämligen lågt ansatt och nå minst till hasleden. I stillastående skall svansen bäras hängande eller med en något sabellik kurva i den nedre tredjedelen. I rörelse kan den bäras högre men aldrig över rygglinjen.

Kommentarer:

Kroppslängden ska förhålla sig till mankhöjden som 12:10. Hundar med dessa måttförhållanden kan upplevas som långa i kroppen, men detta måttförhållande är det idealiska för vit herdehund.

*Den vita herdehunden ska inte vara för klen eller lätt i **konstruktionen**, ej heller för tung eller grov. "Vit herdehund ska vara en kraftfull, välmusklad hund och ha medelgrov benstomme". Det är dock viktigt att dess eleganta intryck inte går förlorat.*

Extremiteter

Framställ

- Helhet:** Helheten skall vara stark, senig och med medelstark benstomme. Frambenen skall framifrån sett vara raka och endast måttligt brett ställda. Sett från sidan skall framstället vara välvinklat.
- Skulderblad:** Skulderbladen skall vara långa och väl tillbakalagda med god vinkling mot överarmarna. Hela skulderpartiet skall vara väl-musklat.
- Överarm:** Överarmarna skall vara tillräckligt långa med stark muskulatur.
- Armbåge:** Armbågarna skall ligga väl an mot kroppen.
- Underarm:** Frambenen skall vara långa, raka och seniga.
- Mellanhand:** Mellanhänderna skall vara fasta och sedda från sidan endast lätt vinklade.
- Framtassar:** Framtassarna skall vara ovala med slutna och väl välvda tår och fasta, svarta trampdynor. Mörka klor är önskvärt.



Normalt vinklad mellanhand



Vek eller smal mellanhand



Normalt knuten tass



Löst knuten tass

Bakställ

- Helhet:** Bakstället skall vara starkt, senigt och med medelstark benstomme. Bakifrån sett skall bakbenen vara raka och parallella och inte för brett ställda. Sett från sidan skall bakstället vara väl vinklat.
- Lår:** Låren skall vara medellånga och starkt musklade.
- Knäled:** Knälederna skall vara väl vinklade.
- Underben:** Underbenen skall vara medellånga, snedställda med solid benstomme och välmusklade.
- Has/hasled:** Hasorna skall vara kraftiga och välvinklade.
- Mellanfot:** Mellanfötterna skall vara medellånga, raka och seniga.
- Baktassar:** Baktassarna skall vara ovala, något längre än framtassarna med slutna, väl välvda tår och fasta, svarta trampdynor. Mörka klor är önskvärt.

Rörelser

Rörelserna skall vara rytmiska, regelbundna och uthålliga, med utsträckt steglängd fram och kraftigt påskjut bak. I trav skall rörelserna vara vägvinnande och fria.

Kommentarer:

*Vanligt förekommande kritik är svaga eller veka **mellanhänder** och lösa och/eller platta tassar.*

*En annan kritik som blivit allt vanligare är att hunden är **dåligt vinklad fram**. Rent praktiskt innebär detta stora påfrestningar för den aktiva hunden som kan leda till skador och ett onödigt stort slitage.*

*I den nya originalstandarden, på franska, står att läsa om **knäleden**; att den ska vara "Angulation adéquate". Vilket på svenska ska översättas med att knälederna ska vara, "**adekvat**" eller "**tilläckligt**" – snarare än "väl" vinklade.*

*Vit herdehund skall även i **rörelse** ge ett elegant intryck, den ska röra sig fritt och obehindrat. Ett korrekt vinklat fram- och bakställ ger en flytande rörelse med långt steg fram och ett rejält påskjut bak.*

Hud

Huden skall vara slät och mörkt pigmenterad.

Päls

Pälsstruktur

Medellång päls: Tät, intilliggande dubbelpäls. Underullen skall vara riklig och täckt av hårt, rakt täckhår. På öronen, ansiktet och framsidan av benen är pälsen kortare. På nacken och baksidan av benen är pälsen något längre. Svagt vågig, hård päls är tillåten.

Lång päls: Tät, intilliggande dubbelpäls. Underullen skall vara riklig och täckt av hårt, rakt täckhår. På öronen, ansiktet och framsidan av benen är pälsen kortare. På nacken formar den långa pälsen en distinkt man och på baksidan av benen formar den långa pälsen byxor. På svansen är pälsen buskig. Pälsen skall aldrig vara överdrivet lång. Svagt vågig, hård päls är tillåten.

Färg: Vit.

Storlek & vikt

Mankhöjd: Hanhundar: 58–66 cm
Tikar: 53–61 cm

Vikt: Hanhundar: 30–40 kg
Tikar: 25–35 kg

För mycket typiska individer skall inte liten avvikelse över eller under de angivna måtten diskvalificera.

Kommentarer:

Pälsen får inte bli överdrivet lång. Inte heller får underullen bli överdrivet riklig eller tjock.

På vissa håll förekommer det att långhårsindivider trimmas hårt, framför allt underlinjen, men även runt hals och lår. Vi ser helst att denna trend upphör snarast.

*När det gäller **mankhöjd** så har det undre angivna måttet sänkt med 2 cm. Från 60 cm till 58 cm för hanar och från 55 cm till 53 cm för tikar.*



Kommentarer – färg:

Det finns många nyanser av vit men ingen vit herdehund är kritvit. "Missfärgningar" kan ha olika intensitet och utbredningsområde. De kan omfattas av endast detaljer som öronkanter och svanstipp till att i stort sett hela hunden har "färg".

Det är vanligt att hundar som i stort sett är helt vita under sommaren får lite "färg" under höst/vinter, främst på öronkanter, svanstipp och längs en ås uppe på ryggen.



Notera att en hund med "färg" under de översta täckhåren kan vara helt vit i pälsen.

Ur ett avelsperspektiv bör inte för stor vikt läggas vid färg. Målmedvetet avelsarbete mot vitare hundar ger resultat efter bara ett par generationer.

- 1. Utbredd distingt gul-/brunaktig färg.*
- 2. Gul-/brunaktig skuggning främst på öron, svans och ryggens översida.*
- 3. Svag gulaktig skuggning på öron, ryggens ovasida och svanstipp.*
- 4. Ren vit färg.*



Fel

Varje avvikelse från standarden är fel och skall bedömas i förhållande till graden av avvikelse och dess påverkan på hundens hälsa och välbefinnande.

- Något sotad ljus fawn (svag skuggning i färgerna gulaktigt till bruntonat) på öronspetsarna, ryggen och svansen.
- Rosa på nostrifyffel, läppar och/eller ögonkanter.
- Sporrar (utom i de länder där borttagning av sporrar är förbjudet).

Allvarliga fel:

- Tungt helhetsintryck med för kort kropp (kvadratisk).
- Otillräcklig könsprägel.
- Avsaknad av tänder andra än M3 eller högst två P1-or.
- Hängöron; tippöron; vikta öron.
- Starkt fallande rygglinje.
- Ringlad svans; svansknyck; svanskrok; svans som bärs över rygglinjen.
- Mjukt, silkigt täckhår; ulligt, lockigt täckhår som inte ligger tätt an mot kroppen; uttalad långhårspäls utan underull.
- Distinkt gul färg (distinkt gulaktig eller brunaktig skuggning) på öronspetsar, rygg och svansens ovansida.

Diskvalificerande fel:

- Aggressiv eller extremt skygg.
- Hund som tydligt visar fysiska eller beteendemässiga abnormiteter skall diskvalificeras.
- Ängslighet, höggradig rädsla, ångestaggressivitet, oprovocerad aggressivitet, letargiskt beteende.
- Blå ögon, ett eller bägge.
- Utstående ögon.
- Entropion; ektropion.
- Över- eller underbett, snett bett.
- Total avsaknad av pigment på nostrifyffel, läppar och/eller ögonkanter.
- Total avsaknad av pigment på hud och trampdynor.
- Albinism.

Testiklar:

Hos hanhundar måste båda testiklarna vara fullt utvecklade och normalt belägna i pungen.

Kommentarer:

*I originalstandarden finns beträffande **fel** följande text: "Tout écart par rapport à ce qui précède doit être considéré comme un défaut qui sera pénalisé en fonction de sa gravité et de ses conséquences sur la santé et le bien être du chien **et sa capacité à accomplir son travail traditionnel.**"*

Följande text har tagits bort i den svenska översättningen: "...och dess förmåga att utföra sitt traditionella arbete."

På kontinenten, men även på andra ställen i världen, förekommer fortfarande användning av vit herdehund i sitt traditionella arbete – dvs som vall- och herdehund.

***Fel och avvikelser** som är kopplade till funktion, hälsa och välbefinnande ska alltid bedömas hårdare än mer kosmetiska fel. Exempel på detta kan vara; svag och eftergivande rygg, löst framställ, veka mellanhänder, lösa och spretiga tassar samt vinklar som är allför knappa alternativt överdrivna.*

Att döma vit herdehund:

Vit herdehund är inte uppdelad efter arbets- och utställningslinjer. För oss är det viktigt att det fortsätter vara så.

***Oavsett hårlag** ska hundarna bedömas lika – alltså inte "dömas upp eller ner" endast pga att den har medellång eller lång päls.*













Gunilla Andersson har på uppdrag av Vit Herdehundklubb sammanställt kompendiet. Stort tack alla som bidragit med bildmaterial. **Vit Herdehundklubb 2013**

Foto: John-Arne Pettersen, Sandra Eriksson, Kim Welser, Anette Renman, Gunilla Andersson, Lars Kronfjell, Elisa Piira och Kristina Grant.