



Svenska Brukshundklubben

# Utvärdering RAS Bruksraser 2009-2014



## **Förord**

*Vi vill inleda med att tacka alla rasklubbar som levererat material till denna rapport. Det är vår förhoppning att ni kan ha god nytta av den inför era årsmöten och att ni nu har en god grund att stå på när ni på egen hand fortsätter arbetet med RAS.*

*Vi vill också passa på att tacka för det engagemang vi upplever i samband med telefonmöten, utskick med enkäter, deltagande på konferenser och utbildningar etc. Det är en stor tillgång för oss och vårt arbete med kvalitetssäkring att vi får så god respons från våra rasklubbar.*

*Kirsten Wretstrand, John Örvill & Maria Dahlberg*

*Utskottsgrupp Avelssamordning*

*Utskottet för avel och hälsa*

\_Toc413424003

<b>RAPPORT Utvärdering RAS för Bruksraserna 2014</b> .....	<b>4</b>
<b>1. Registreringar för Bruksraserna</b> .....	<b>4</b>
<b>2. Rasspecifik Avelsstrategi - RAS</b> .....	<b>6</b>
<i>Utfall Bruksraser – sammanfattande diagram</i> .....	7
<i>Tolkning diagram och av utfall</i> .....	7
<b>3. Mål 1 och 2: HD</b> .....	<b>8</b>
<i>Grupp 1A - HD</i> .....	9
<i>Grupp 1B - HD</i> .....	10
<i>Grupp 1C - HD</i> .....	11
<i>Grupp 2A - HD</i> .....	12
<i>Sammanfattning av utfall för Mål: HD</i> .....	13
<b>4. Mål 3 och 4: ED</b> .....	<b>14</b>
<i>Grupp 1A</i> .....	15
<i>Grupp 1B</i> .....	16
<i>Grupp 1C</i> .....	17
<i>Grupp 2A</i> .....	18
<i>Sammanfattning av utfall för Mål: ED</i> .....	19
<b>5. Mål 5: MH</b> .....	<b>20</b>
<i>Grupp 1A - MH</i> .....	21
<i>Grupp 1B - MH</i> .....	21
<i>Grupp 1C - MH</i> .....	22
<i>Grupp 2AC - MH</i> .....	22
<i>Sammanfattning av utfall för Mål: MH</i> .....	23
<b>6. Mål 6: MT</b> .....	<b>24</b>
<b>7. Mål 7: Bruksprov</b> .....	<b>25</b>
<b>8. Mål 8: Exteriörbeskrivning och Mål 9: Utställning</b> .....	<b>26</b>
<b>9. Diagram utfall HD per ras</b> .....	<b>27</b>

UTSKOTTET AVEL OCH HÄLSA  
 Utskottsgruppen Avelssamordning  
 Kirsten Wretstrand  
 Maria Dahlberg  
 John Örvill  
 Slutversion daterad 2015-03-06

# RAPPORT

## Utvärdering RAS för Bruksraserna 2014

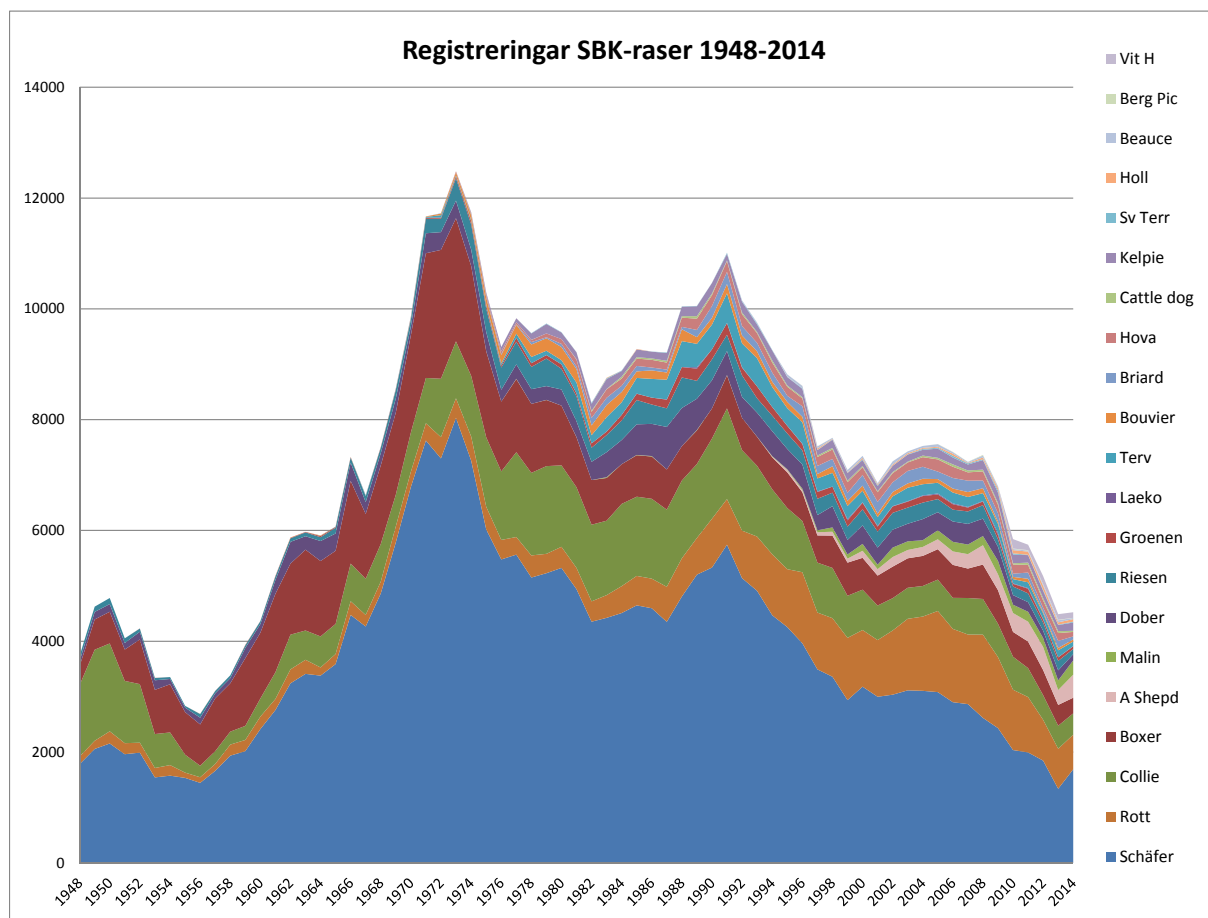
Denna rapport är en utvärdering av bruksraserna för perioden 2009-2014. Rasklubbarna är 19 till antalet och det finns totalt 25 rasvarianter, för att kunna jämföra utfall raser emellan har de indelats i följande grupper där 1A-C består av raser från grupp 1 och där grupp 2A består av de från grupp 2:

- Grupp 1A – Cattle dog, Collie kh, collie lh, Kelpie och Shepherd
- Grupp 1B – Beauceron, Briard, Picard, Bouvier, Chodský pes och Vit Herdehund
- Grupp 1C – Belgisk vallhund, Hollandse Herdershond och Schäfer
- Grupp 2A – Boxer, Dobermann, Hovawart, Riesenschnauzer och Rysk Svart Terrier

### 1. Registreringar för Bruksraserna

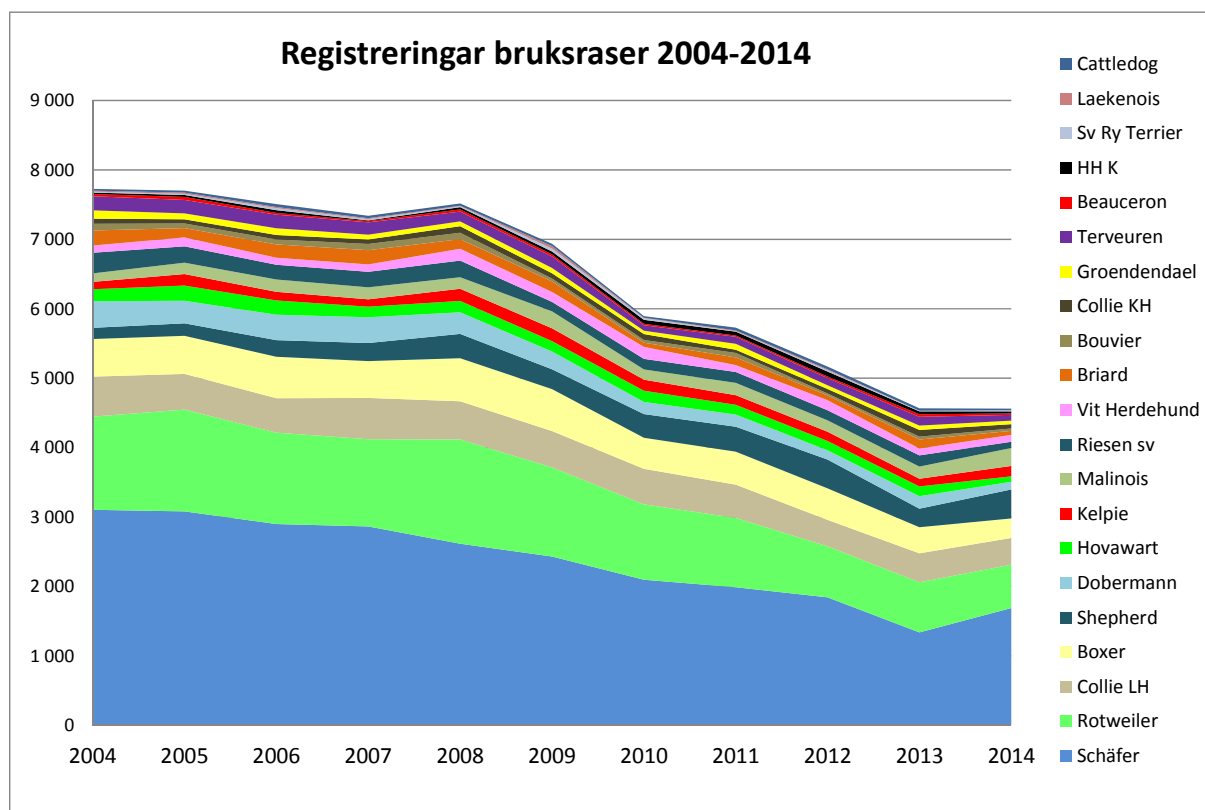
Brukshundrasernas utveckling visar på en stor uppgång från 1940-talet fram till 1970-talet där toppnoteringen ligger på över 11 000 registrerade brukshundar. Under 70- och 80-talen sjönk registreringarna för att åter 1990 har en toppnotering på cirka 10 500 registreringar. Den kvantitativt bärande rasen var schäfern (blå fält) som hade sina högsta registreringssiffror med över 8 000 individer. Från 1990 har registreringarna dramatiskt avtagit till att 2014 ligga på cirka 4 500, dvs en minskning med nästan 60 %. Detta trots att fler raser blivit anslutna till SBK. Den kvantitativt bärande rasen är schäfern. Det som påverkar schäferns utveckling påverkar substantiellt den totala registreringen av SBK-raserna.

**Diagram 1. Registreringar av SBK raser 1948 -2014.**  
Figur från Rapport projekt SBK-raser grupp 4, 2012



\*Av den statistik som presenteras som gällande "alla bruksraser" framöver i dokumentet skall hänsyn tas till Schäfers höga andel.

Diagram 2. Registreringar av SBK raser 2004-2014.



Utvecklingen av bruksraserna låg ganska still fram till 2008 men därefter har så registreringarna minskat från 7 500 till 4 500, en minskning med 40 %. Givetvis påverkar denna minskning antalet individer som går MH, MT som kommer till start på bruksprov osv.

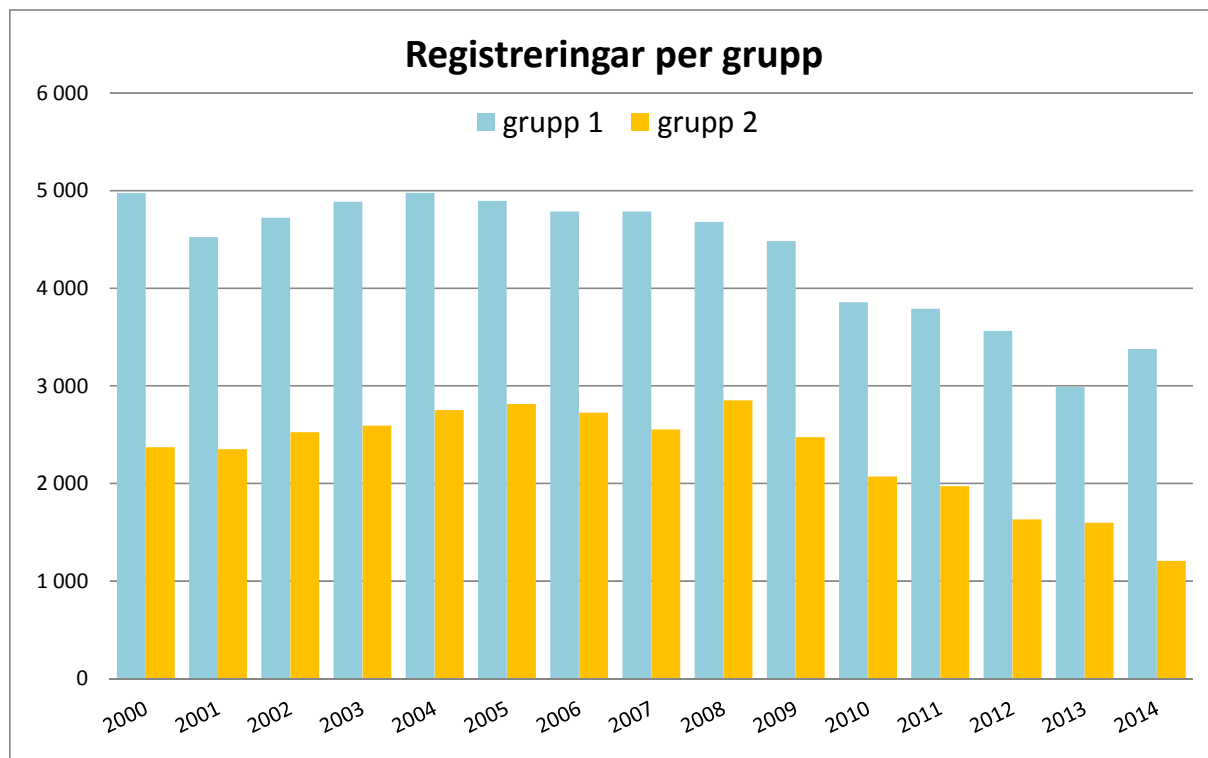
Men kan förledas att tolka diagrammet ovan om att det under 2014 har skett ett litet trendbrott då det totala antalet registreringar faktiskt inte minskade utan tom ökade lite. Nästa år vet vi hur det som kommer att hända under 2015 kommer att påverka den fortsatta utvecklingen.

I *diagram 3* redovisas registreringarna per raser som återfinns i rasgrupp 1 respektive grupp 2.

Under 2014 så ökade grupp 1-raserna med 392 individer medan grupp 2 raserna minskade med 391 individer.

ÖKAT 2014 mot 2013		
Schäfer	+26 %	350 individer
Shepherd	+56 %	149 individer
Malinois	+48 %	84 individer
Kelpie	+34 %	38 individer

MINSKAT 2014 mot 2013		
Rotweiler	-13 %	95 individer
Boxer	-25 %	94 individer
Briard	-56 %	72 individer
Riesen svart	-44 %	71 individer
Dobermann	-44 %	70 individer

**Diagram 3. Registreringar uppdelat på grupp 1 resp. grupp s-raser av SBK raser 2004-2014.**

## 2. Rasspecifik Avelsstrategi - RAS

På Svenska Kennelklubbens Kennellfullmäktige 2001 fattades beslutet att det för varje hundras skall finnas en s.k. rasspecifik avelsstrategi. I slutet av 80-talet presenterade Europarådet en konvention om sällskapsdjur och dess avel, där vikten av en sund och genetiskt hållbar avel som inte leder till defekta eller sjuka djur poängterades. Djurskyddslagen och djurskyddsförordningen är författade på ett sådant sätt att detta inte kan missförstås.

Svenska Brukshundklubbens uppdrag om förvaltning och avelsansvar för all brukshundraser sker bland annat genom bistå med support och stöd till rasklubbarnas arbete med rasspecifika avelsstrategier.

Varje bruksras har sitt eget RAS där de anger vilka saker som är viktiga för deras ras och vilka hälsodelar som rasen behöver förbättras på. För att följa denna utveckling så sätter rasklubbarna upp olika mål som bör vara mätbara, då det underlättar uppföljningen.

SBK gör med denna rapport en sammanställning och en jämförelse för några av de mer vanliga målen för bruksraserna vilka är:

1. Andel av populationen som HD-röntgas
2. Utfallet avseendet dysplasi
3. Andel av populationen som ED-röntgas
4. Utfallet avseendet anmärkning ED
5. Andel av populationen som MH-beskrivs
6. Andel som MT-testas per registreringsår
7. Andel som kommer till start på bruksprov
8. Andel som exteriörbeskrivs
9. Andel som ställs ut officiellt

Alla mål ovan redovisas per registreringsår, då det är bästa sätt att kunna tyda förändringar över tid och många RAS innehåller även mål som skall redovisas per registreringsår.

Alla bruksraser har inte alla ovan mål kvantifierade i sina RAS, eller ens med i RAS. Målen är dock är intressanta för de flesta av bruksraserna och i och med att vi tar fram samma data för alla bruksraser, så kan man göra enkla jämförelser.

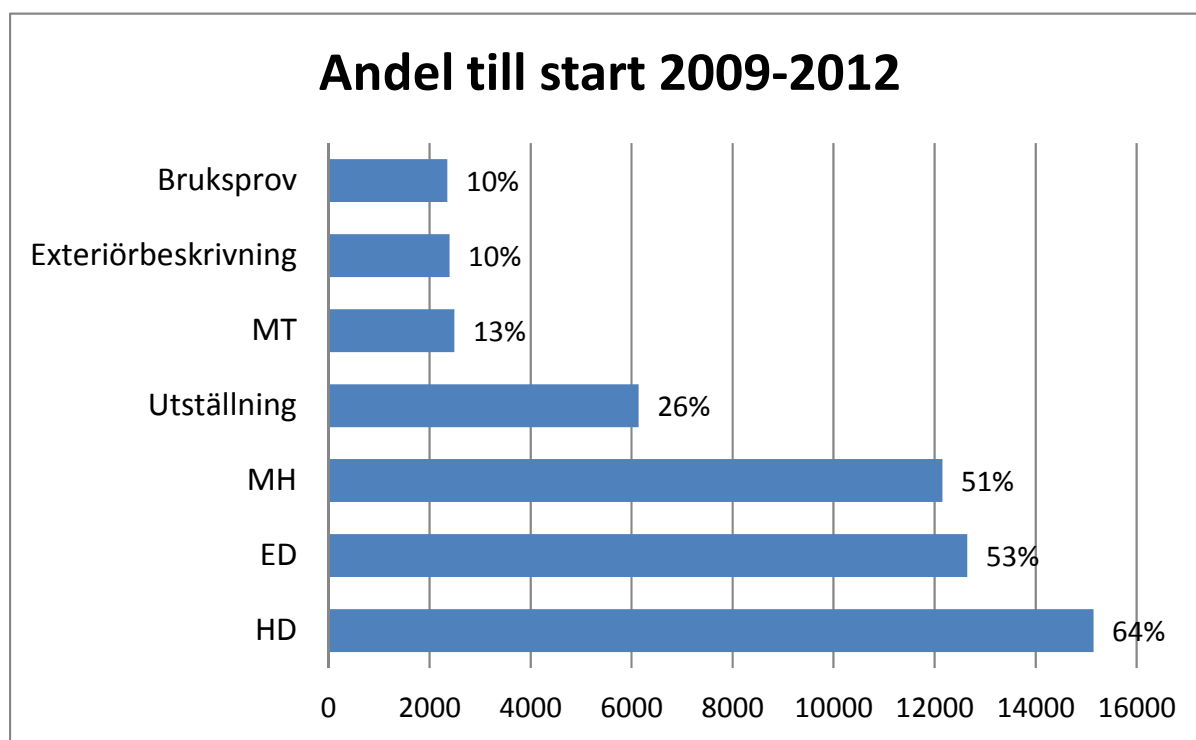
Detta är första gången som det görs en utvärdering av alla bruksraser och därför är datamängden begränsad till perioden 2009-2014. För inget av målen är siffran för 2014 intressant då hundarna som föddes under 2014 fortfarande är unga och ännu inte är röntgade, MH-beskrivna osv.

I **diagram 4** nedan redovisas en sammanställning av andelen hundar för våra bruksraser som för registreringsåren 2009-2012 kom till start, dvs. blev HD-röntgade, gick MH, startade på bruksprov osv.

### Utfall Bruksraser – sammanfattande diagram

I diagram 4 kan ni se hur stor andel per registreringsåren 2009-2012 av bruksraserna som blir röntgade, startat bruksprov, blivit MH-beskriven osv. De tre stora och tunga delarna gällande våra rasers hälsa är HD, ED och MH och de genomförs av i snitt varannan hund.

**Diagram 4. Andel av Bruksraserna som för registreringsåren 2009-2012 har genomfört de 7 olika målen. För MT, Bruksprov, Exteriörbeskrivning samt Utställning gäller registreringsåren 2009-2011.**



### Tolkning diagram och av utfall

För raser med ett fåtal registrerade per år kan ibland utfallet bli 0 % och/eller 100 %. Vid sammanställningar och jämförelser tar denna rapport inte med automatik med dessa siffror. Raser med liten population behöver istället utvärderas för några år åt gången, gärna i 5-årsperioder. I diagrammen har raser med väldigt liten population en streckad linje, medan övriga raser har heldragna linjer. Även för raser med betydligt större population kan det vara svårt att se förändring över tid om man bara analyserar år för år. Kurvor som visar löpande 5-årsperioder kan ge en tydligare bild av vad som sker, eller inte sker.

Då detta är första gången vi tar fram en utvärdering för alla bruksraser, har vi bara med perioden 2009-2014. Någon analys av förändringar över löpande 5-årsperioder är då inte möjlig, utan det får bli en sak att utveckla inför kommande årliga utvärderingar av RAS.

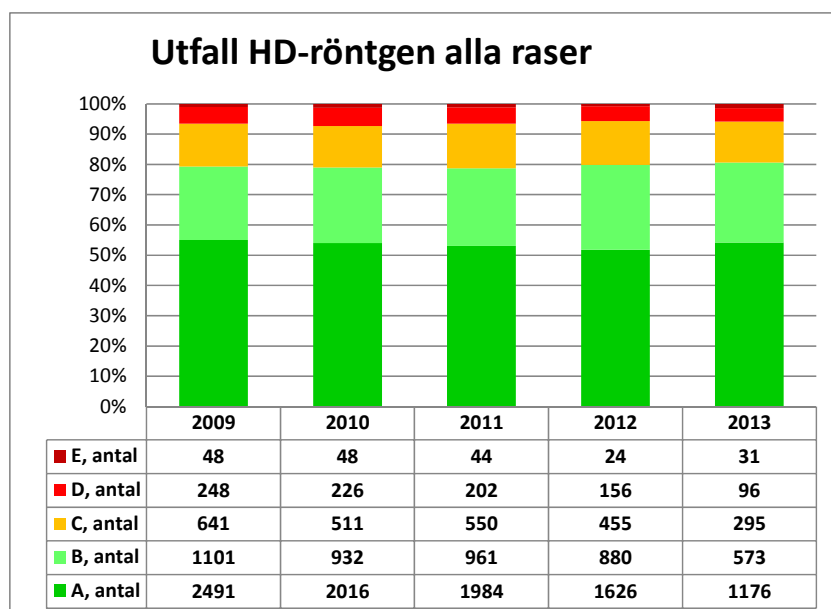
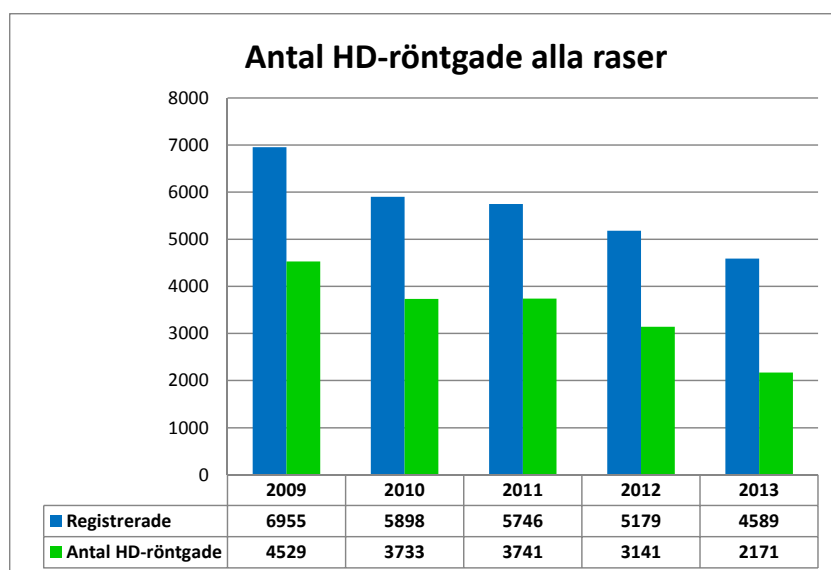
### 3. Mål 1 och 2: HD

De två första målen handlar om höftledsstatus som nästan alla bruksraserna har hälsoprogram för, gällande registreringskrav av valpar. För röntgen kan man räkna med att andelen som röntgats för registreringsåret 2013 och även till viss del för 2012, kommer att förbättras då fler kommer att undersökas under 2015.

Det finns följande nivåer på registreringskraven:

1. 13 antal rasklubbar som har registreringskrav på HD A/B på föräldradjuren
2. 5 rasklubbar som har krav på känd status på föräldradjuren
3. 1 ras som helt saknar krav men vid röntgen registreras resultaten

I diagrammen nedan visas först andel röntgade samt därefter utfallet, för ALLA bruksraser.



*Kommentarer:*

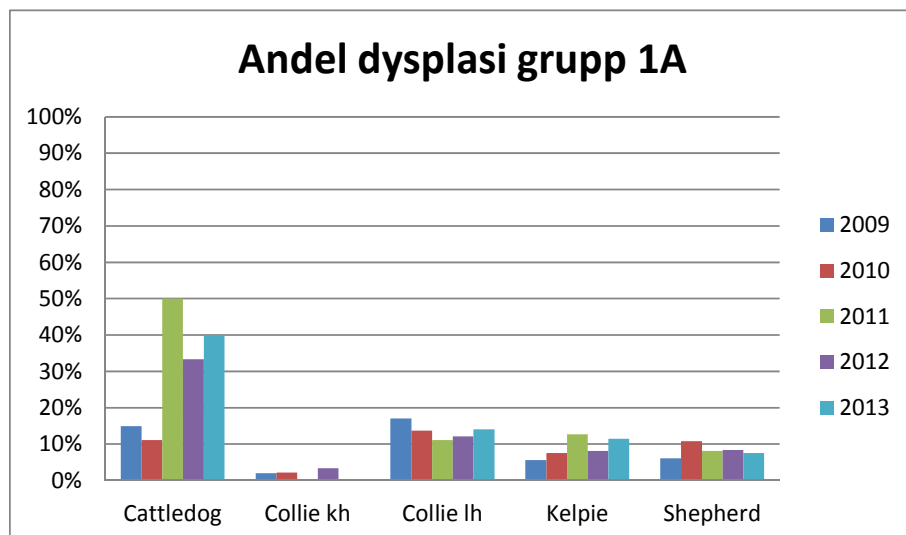
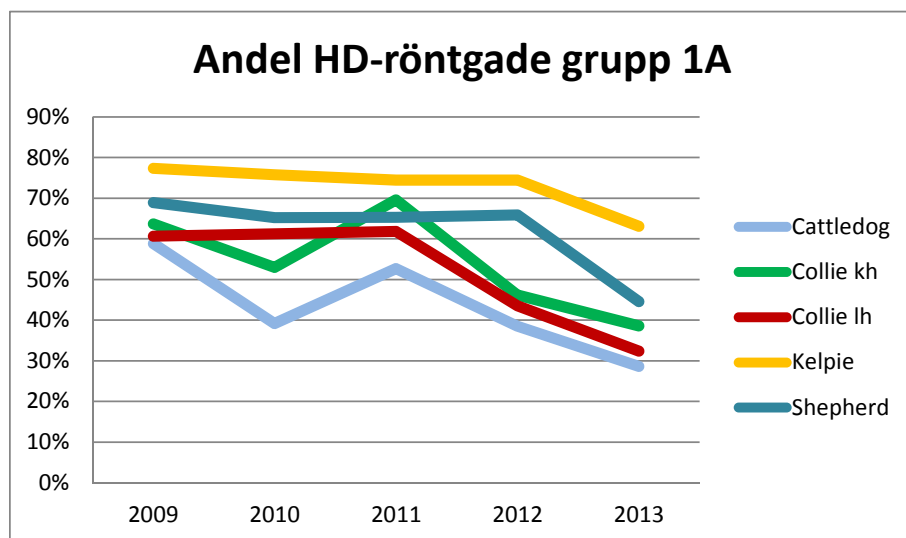
Andelen som röntgats per registreringsår ligger för 2009-2012 mellan 61-65 %.

Utfall för dysplasi ligger för 2009-2012 mellan 20-21 %.



## Grupp 1A - HD

Andelen som röntgats per registreringsår ligger för 2009-2012 mellan 40-80 %.  
 Utfall för dysplasi ligger för 2009-2012 mellan 0-50 %.



### Kommentarer:

Cattle dog och Collie korthår är numerärt små raser vilket gör att deras utfall kan variera stort mellan åren. Båda dessa raser har en avvikande tendens från och med 2012. Cattle dog ligger lägst i gruppen.

Andelen som röntgas ligger på över 60 % för Kelpie, Shepherd och Collie lh men där man kan se att Collie lh har en avvikande tendens från och med 2012, vilket de andra två inte har.

Utfall för med avseende på dysplasi visar att Cattle dog ligger över 30 % de senaste tre åren. Övriga raser ligger under 20 % med Collie kh på under 5 %.

Cattle dog har både en lite låg andel undersökta som tillsammans med flest med dysplasi ger signaler om att Cattle dog behöver arbeta med både att få fler till undersökning samt att minska andelen med dysplasi.

### Behöver få fler till HD-röntgen:

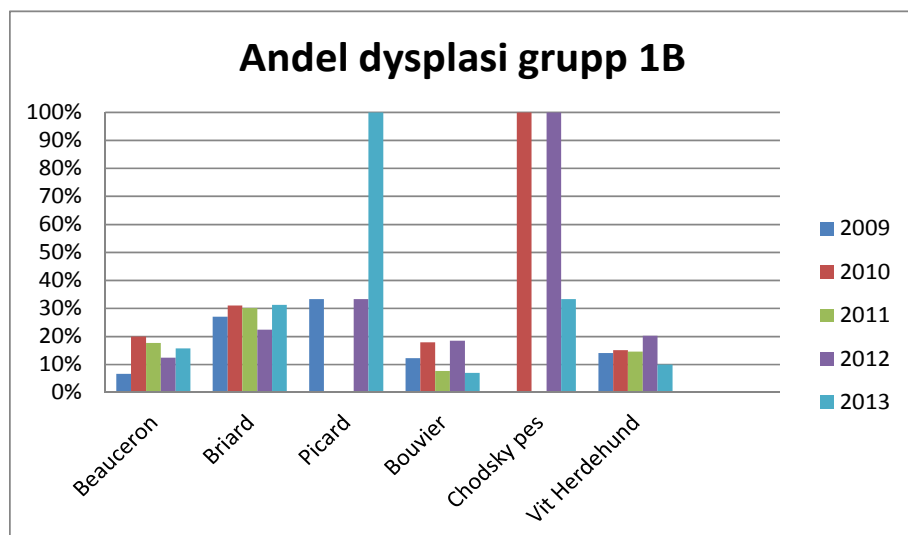
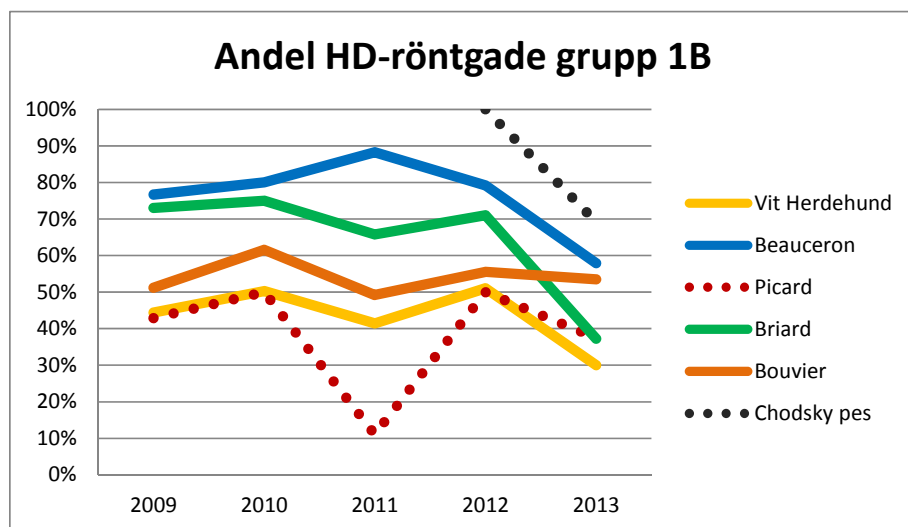
Cattle dog  
 Collie lh, OBS! finns ev. tendens till avtagande

### Behöver få ner andelen med dysplasi:

Cattle dog

## Grupp 1B - HD

Andelen som röntgats per registreringsår ligger för 2009-2012 mellan 40-90 %.  
Utfall för dysplasi ligger för 2009-2012 mellan 5-30 %.



**Kommentarer:**

Chodský pes och Picard är numerärt små raser vilket gör att deras utfall kan variera stort mellan åren. Picard ligger lägst i gruppen medan Chodský pes har hög andel undersökta redan (ung ras).

Andelen som röntgas ligger på över 70 % för Beauceron och Briard, snäppet under ligger Bouvier och därefter Vit Herdehund. Här syns inte någon avvikande tendens för 2012.

Utfall avseende dysplasi ligger Briard på runt 25-30 % de senaste åren samt att både Chodský pes och Picard totalt sett har hög andel dysplasi, fast det är få individer.

Bouvier; Beauceron och Vit Herdehund ligger alla under 20 % och vissa år under 10 %.

**Behöver få fler till HD-röntgen:**

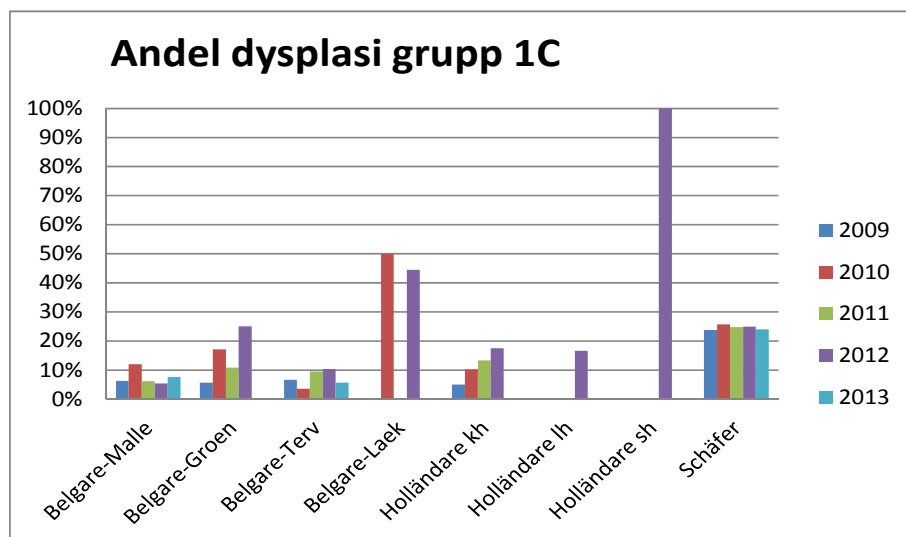
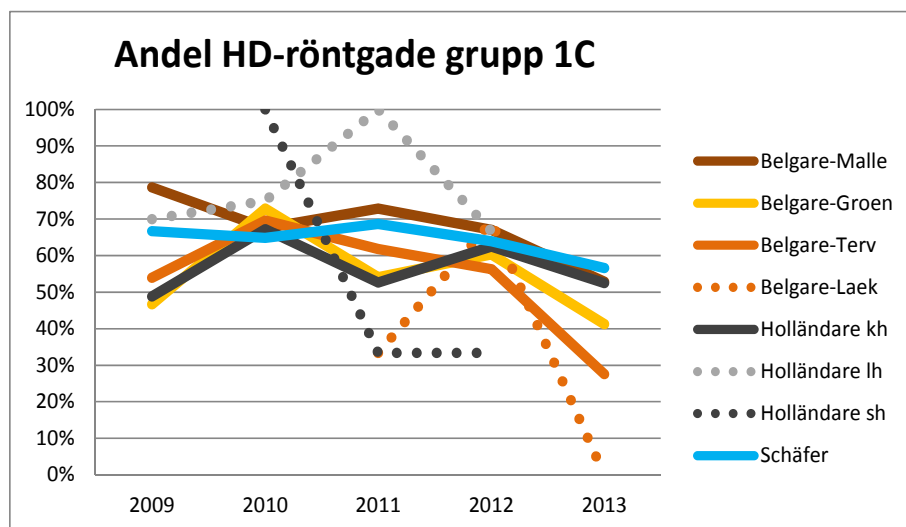
Vit Herdehund  
Picard

**Behöver få ner andelen med dysplasi:**

Briard  
Chodský pes  
Picard

## Grupp 1C - HD

Andelen som röntgats per registreringsår ligger för 2009-2012 mellan 50-75 %.  
Utfall för dysplasi ligger för 2009-2012 mellan 5-25 %.



### Kommentarer:

Holländarnas rasvarianter långhår och strävhaar är numerärt väldigt små, vilket syns på kurvorna. Samma gäller Belgarnas rasvariant Laekenois som inte ens har registrerade hundar varje år.

Andelen som röntgas bland Belgarna ligger mellan 55-80 % och för alla rasvarianterna syns en tendens till minskad andel röntgade. Holländarna ligger ungefär som Belgarna. Schäfer ligger mellan 60-70 % och har eventuellt en avvikande tendens.

Utfall för med avseende på dysplasi visar att bland Belgarna och Holländarna så är det Groenendael och Laekenois som ligger lite högre, samt att vi har ett avvikande resultat något år för Holländarnas strävhaariga rasvariant. Schäfer är den ras som ligger stadigt på lite under 25 %, en aningen hög nivå.

**Behöver få fler till HD-röntgen:**

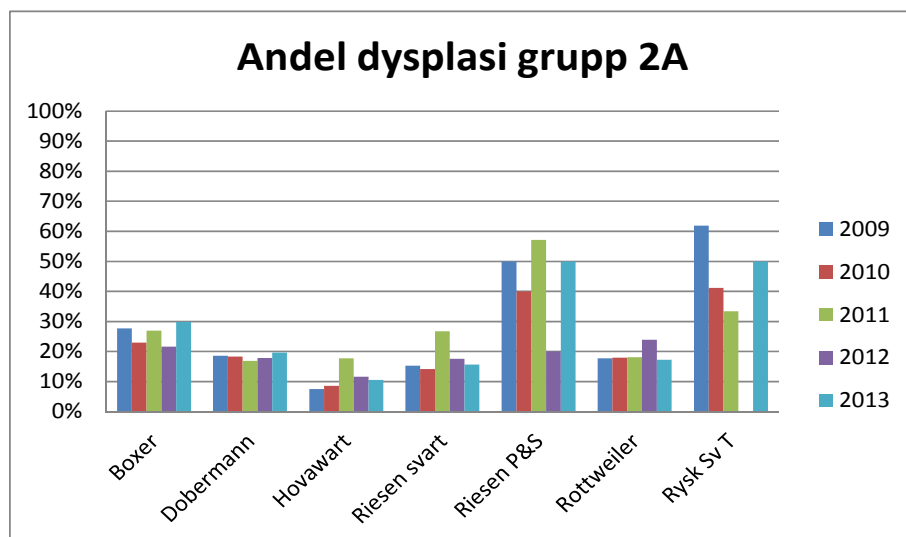
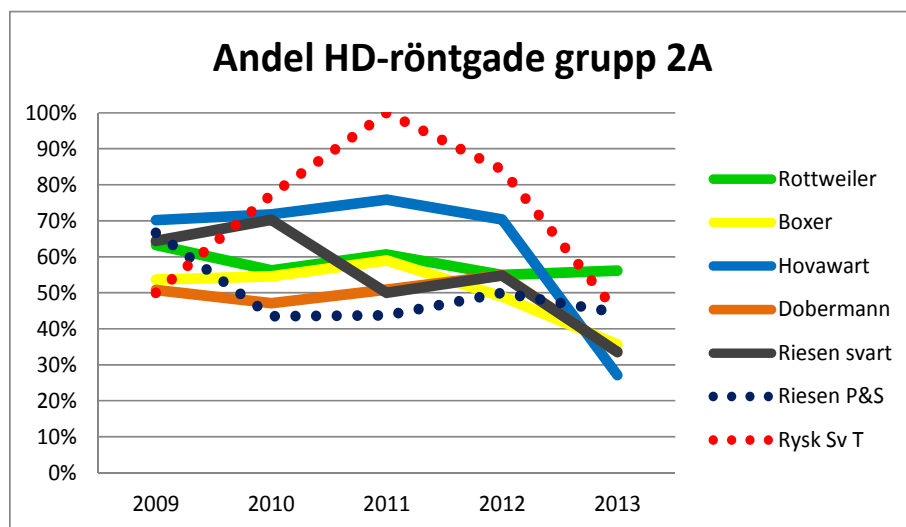
*Alla raserna behöver jobba för att andelen inte minskar*

**Behöver få ner andelen med dysplasi:**

*Belgarna-Laekenois samt Groenendael  
Holländarna, speciellt strävhaaren  
Schäfer*

## Grupp 2A - HD

Andelen som röntgas per registreringsår ligger för 2009-2012 mellan 50-75 %.  
Utfall för dysplasi ligger för 2009-2012 mellan 5-50 %.



#### Kommentarer:

Riesenschnauzer peppar & salt samt Rysk Svart Terrier är numerärt väldigt små, vilket dock inte riktigt återspeglas i kurvorna, då de trots allt ligger ganska konstant över åren.

Andelen som röntgas har en ras som sticker ut och det är Riesenschnauzer svart som har en tydlig minskning av andelen som blir HD-röntgade och det började redan under 2011. Övriga raser ligger förhållandevis konstant över tid, där Boxer och Dobermann samt Rottweiler ligger mellan 50- 60 %.

Utfall avseende dysplasi visar att alla raserna förutom Hovawart har hög andel av de undersökta som har dysplasi. Tre raser sticker ut extra mycket; Riesenschnauzer peppar & salt, Rysk Svart Terrier samt Boxer.

#### Behöver få fler till HD-röntgen:

Riesenschnauzer svart

#### Behöver få ner andelen med dysplasi:

Rysk Svart Terrier  
Riesen peppar & salt  
Boxer  
Rottweiler  
Dobermann

## Sammanfattning av utfall för Mål: HD

Här redovisas snittvärdet för andelen hundar som för registreringsåren 2009-2012 har HD-röntgats för de raser som finns med på listan över de som arbetar med att öka andelen som kommer till röntgen. Deras mål enligt RAS redovisas också. Cattle dog och Riesenschnauzer svart har båda mål som ligger högt över deras utfall.

		Mål och utfall
<b>Behöver få fler till HD-röntgen:</b>	Cattle dog	80 % utfall ca 65 %
	Vit Herdehund	50 % utfall ca 45 %
	Picard	mål saknas, utfall ca 40 %
	Riesenschnauzer svart	80 % utfall ca 50 %
<b>Medel utfall alla Bruksraser 64 %</b>		

Här redovisas det snittvärde för utfallet avseende andel med dysplasi för registreringsåren 2009-2012 för de raser som finns med på listan över de som arbetar med att minska andelen HD-fel.

		Utfall 2009-2012
<b>Behöver få ner andelen med dysplasi:</b>	Briard	28 %
	Chodský pes	100 % (4 individer)
	Picard	18 %
	Belgare-Laekenois	15 %
	Belgare-Groenendael	14 %
	Holländarna, strävårig	25 %
	Schäfer	25 %
	Rysk Svart Terrier	37 %
	Riesen peppar & salt	42 %
	Boxer	25 %
	Rottweiler	19 %
	Dobermann	18 %
<b>Medel andel dysplasi alla Bruksraser 21 %</b>		

### MÅL enligt RAS för aktuella raser:

Briard har satt upp mål för dysplasi men utfallet ligger ganska mycket högre.

Chodsky pes har inget fastställt RAS ännu.

Picard har inga mål avseende andel röntgade eller dysplasin.

Belgarnas RAS är från 2004 och målet anger att dysplasin skall hållas på en låg nivå.

Holländarna har inget skrivet om dysplasin.

Schäfer har ett mål om att ligga lägre än 25 %

Rysk Svart Terrier skall inte öka dysplasin.

Boxer har inget mätbart mål för dysplasin.

Rottweiler har infört HD-index.

Dobermann anger att dysplasin inte skall överstiga 10-15 %, vilket den dock gör med några procentenheter.

### Det är 3 raser som har över 25 % andel med dysplasi:

Riesenschnauzer peppar & salt

Rysk Svart Terrier

Briard

samt 3 raser som ligger på just 25 %: Holländarna (sh), Schäfer samt Boxer

Chodsky pes har ännu få individer röntgade (3 hundar för urvalet) men de hade alla tre dysplasi.

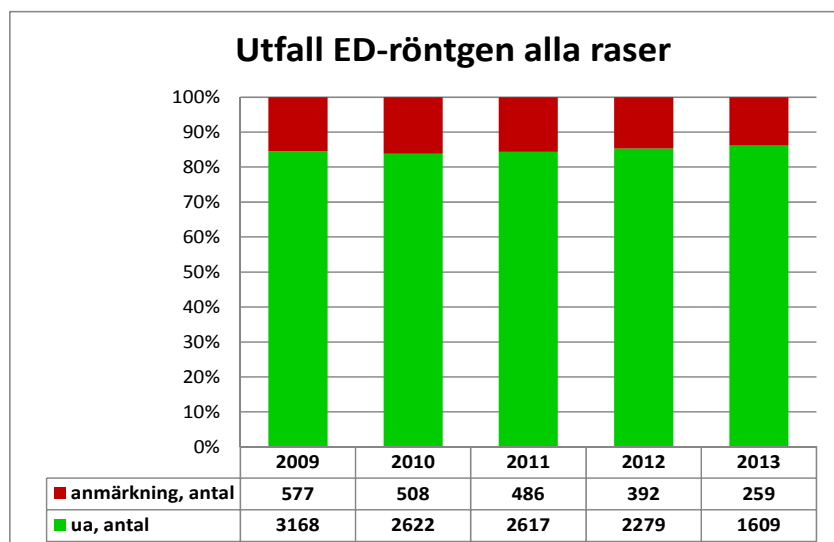
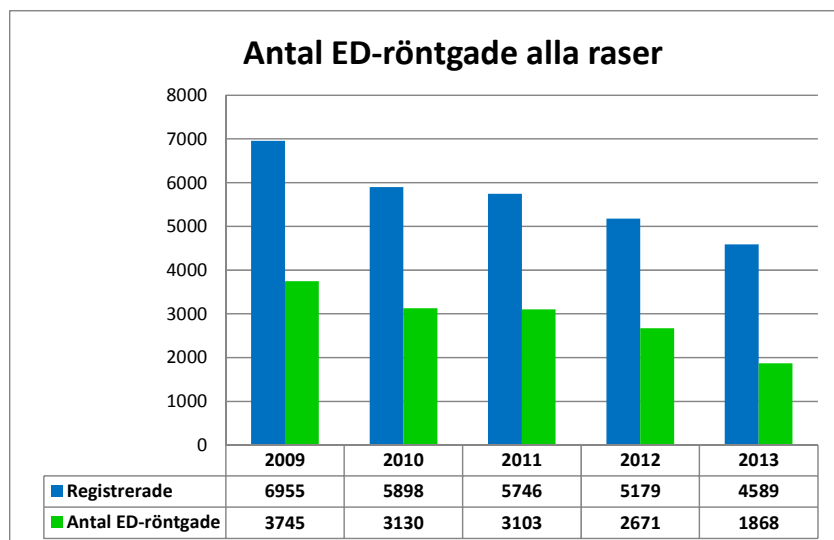
#### 4. Mål 3 och 4: ED

De två följande målen handlar om status på armbågarna, som några av de lite större och tyngre bruksraserna har hälsoprogram för, gällande registreringskrav för valpar. För röntgen av armbågar kan man räkna med att andelen som röntgats för registreringsåret 2013 och även till viss del för 2012, kommer att förbättras då fler kommer att undersökas under 2015.

Det finns följande nivåer på registreringskraven:

1. 3 antal rasklubbar som har registreringskrav på ED utan anmärkning på föräldradsjuren
2. 9 rasklubbar som har krav på känd status på föräldradsjuren
3. 6 raser som helt saknar krav men där resultatet registreras

I diagrammen nedan visas först andel ED-röntgade samt därefter utfallet för ALLA bruksraserna.



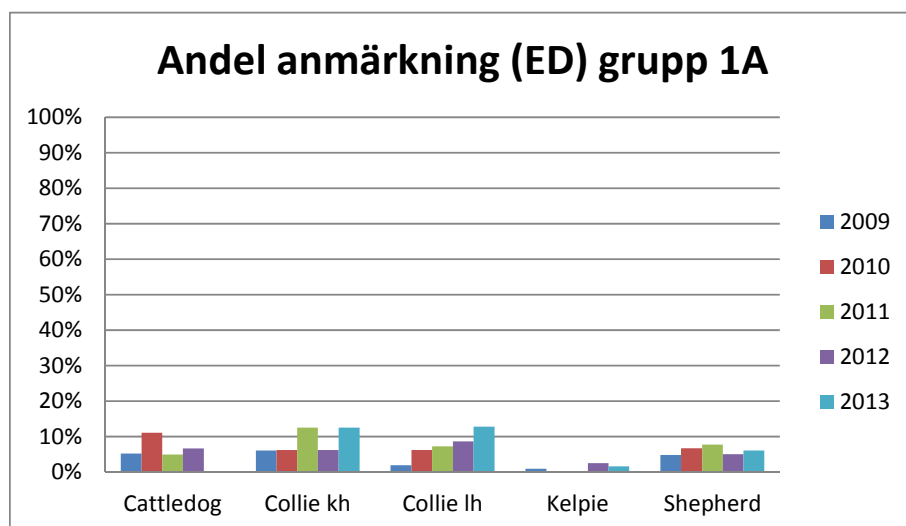
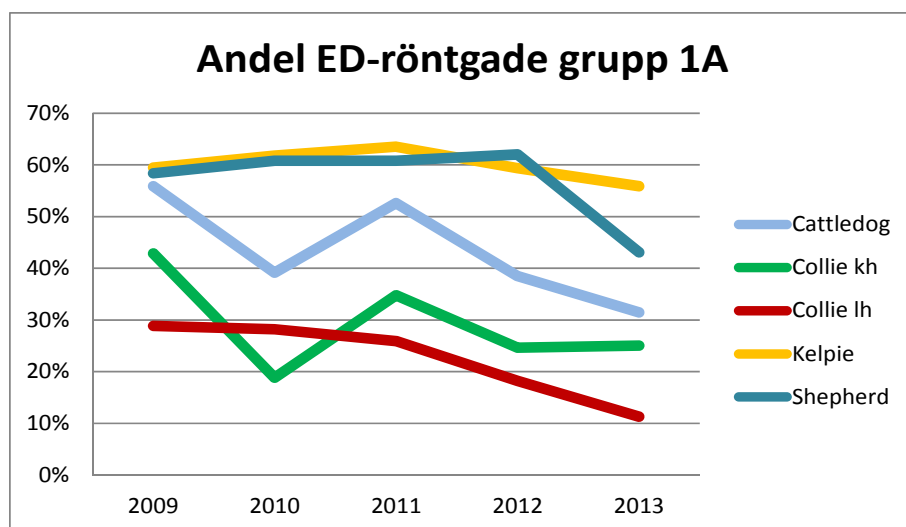
*Kommentarer:*

Andelen som ED-röntgats per registreringsår ligger för 2009-2012 mellan 52-54 %.

Utfall för dysplasi ligger för 2009-2012 mellan 15-16 %.

## Grupp 1A

Andelen som ED-röntgar per registreringsår ligger för 2009-2012 mellan 20-60 %.  
 Utfall andel anmärkning ED ligger för 2009-2012 mellan 0-12 %.



*Kommentarer:*

I den här gruppen finns en stor spridning bland raserna vad gäller andelen som ED-röntgas medan spridningen är betydligt mindre gällande utfallet. Dessa raser har mindre andel som röntgar ED än HD men det är också raser som har liten andel av populationen som har anmärkningar på sina armbågar.

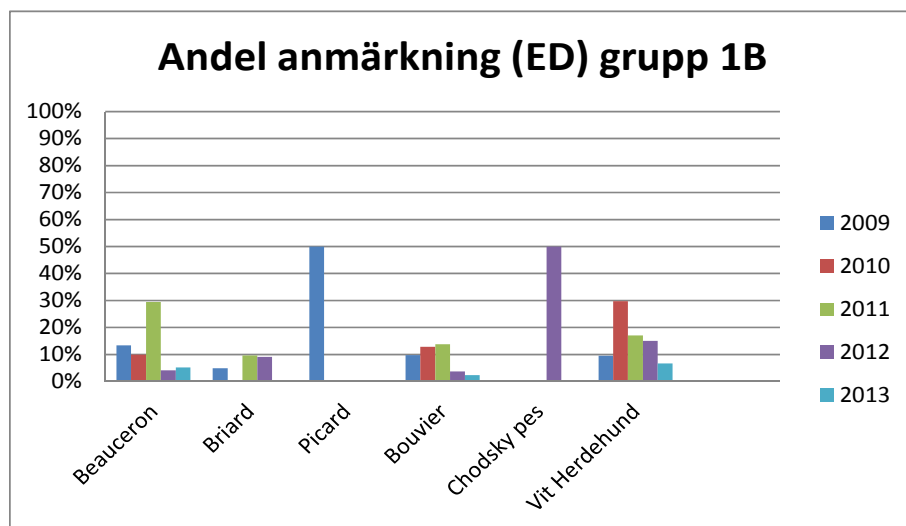
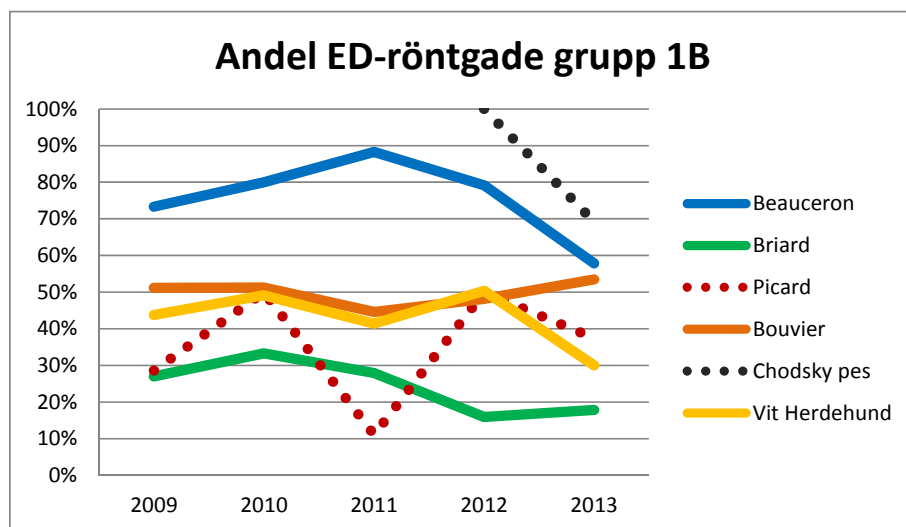
När andelen som har anmärkning är så pass liten som i snitt under 10 % så bör rasklubben inte fokusera på att ha mål för ED. De aktuella raserna har inte heller inga registreringskrav för ED, men hundar som röntgas får sitt resultat redovisat. Dock får ingen hund gå i avel som har påvisat ED-fel.

**Behöver få fler till ED-röntgen:** -

**Behöver få ner andelen med anmärkning:** -

## Grupp 1B

Andelen som ED-röntgas per registreringsår ligger för 2009-2012 mellan 20-80 %.  
 Utfall andel anmärkning ED ligger för 2009-2012 mellan 5-20 %.



### Kommentarer:

I den här gruppen finns en stor spridning bland raserna både vad gäller andelen som ED-röntgas men också gällande utfallet.

Inga av dessa raser har ED-röntgen som registreringskrav utan samma sak gäller här, röntgas hunden redovisas resultatet och ingen hund med påvisat ED-el får gå i avel.

Andelen som röntgas ligger på över 70 % för Beauceron, medan resten ligger mellan 30-50 %. För Briard ser det ut som om andelen som ED-röntgas minskar för 2012.

Utfall för med avseende på ED-fel uppvisar stor spridning samt för vissa raser även en stor spridning mellan åren, som Beauceron och Vit Herdehund. Picard och Chodský pes har få individer men dessa få individer har hög andel med ED-fel.

**Behöver få fler till HD-röntgen:**

Vit Herdehund

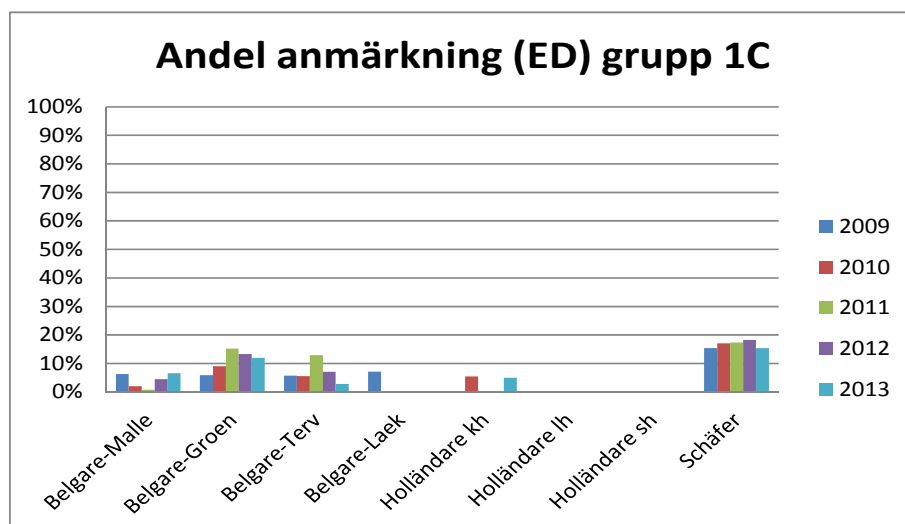
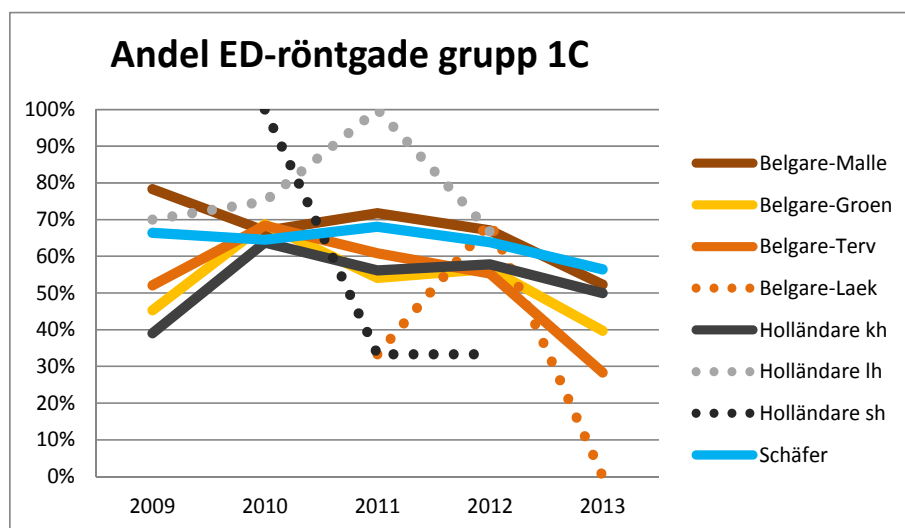
**Behöver få ner andelen med dysplasi:**

Vit Herdehund, ligger lite högt (19 %)  
 Chodský pes, få individer slår hårt



## Grupp 1C

Andelen som ED-röntgar per registreringsår ligger för 2009-2012 mellan 55-70 %.  
 Utfall andel anmärkning ED ligger för 2009-2012 mellan 0-18 %.



### Kommentarer:

I den här gruppen har både Schäfer och Belgarna registreringskrav på fria armbågar. För båda dessa raser är det nästan lika många individer som är HD- och ED-röntgade, även bland Holländarna som inte har något krav på ED.

Andelen som ED-röntgar ligger väl samlat och för alla raserna kan man även se samma tendens, om dock liten, till att andelen röntgade avtar under 2012.

Utfallet avseende andelen med ED-fel är inte så enorm som man skulle kunna tro med avseende på att de faktiskt har registreringskrav på ED-röntgen. Schäfer ligger aningen högt med ett medel på 17 % ED för 2009-2012. Groenendael är den av de Belgiska vallhundarna som har högst andel med ED-fel, och de ligger på i snitt 11 %.

**Behöver få fler till ED-röntgen:**

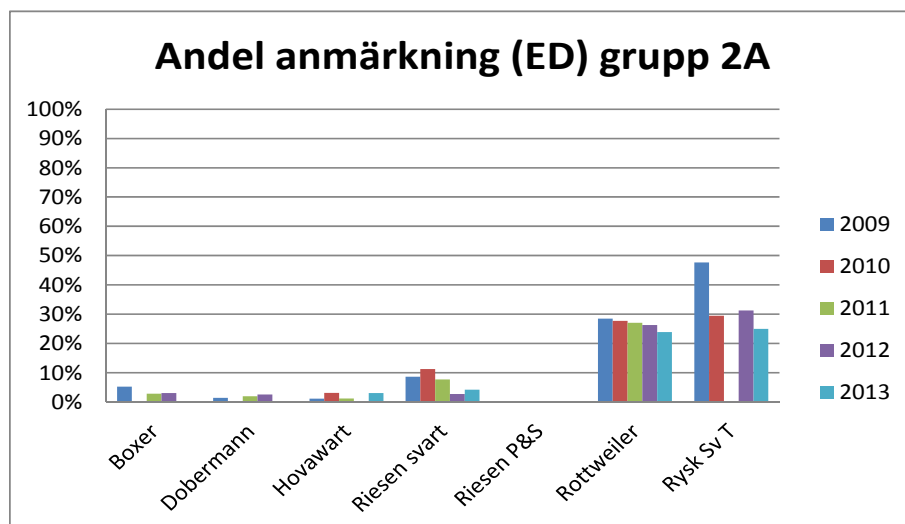
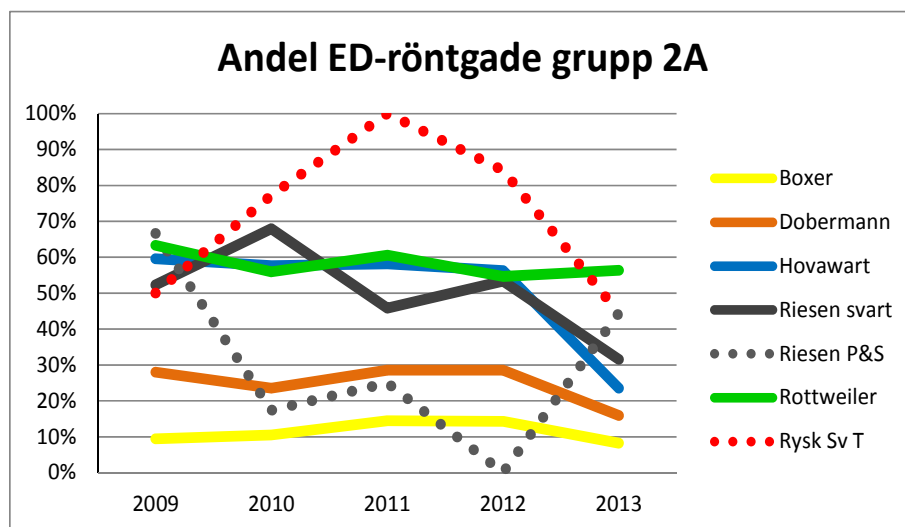
Schäfer behöver ev. se upp med att andelen minskar

**Behöver få ner andelen med dysplasi:**

Schäfer, ligger lite högt (17 %)

## Grupp 2A

Andelen som ED-röntgas per registreringsår ligger för 2009-2012 mellan 10-60 %.  
 Utfall andel anmärkning ED ligger för 2009-2012 mellan 0-30 %.



**Kommentarer:**

I den här gruppen varierar andelen som ED-röntgas något enormt, och det gör även utfallet. Man bör dock fråga sig om andelar på 10-20 % verkligen speglar förhållandena i rasen, men just de två raser, Boxer och Dobermann, som har denna låga andel som ED-röntgas har knappt några som har ED-fel.

Den här gruppen har två raser, Rottweiler och Rysk Svart Terrier, som har stor andel av de som röntgas med ED-fel. Båda raserna ligger närmare 30 % i snitt. Båda raserna har en hög andel som röntgas, minst 60 %.

**Behöver få fler till HD-röntgen:**

-

**Behöver få ner andelen med dysplasi:**

Rysk Svart Terrier  
 Rottweiler

## Sammanfattning av utfall för Mål: ED

Här redovisas snittvärdet för andelen hundar som ED-röntgats för registreringsåren 2009-2012 för de raser som finns med på listan över de som arbetar med att öka andelen som kommer till röntgen. Deras mål enligt RAS redovisas också. Schäfer har ett högt satt mål och de kommer ganska nära.

		Mål och utfall
<b>Behöver få fler till ED-röntgen:</b>	Vit Herdehund	inget mål, utfall 47 %
	Schäfer	75 % utfall 66 %
		<b>Medel utfall alla Bruksraser 53 %</b>

Här redovisas det snittvärdet för utfallet avseende andel med anmärkningar på armbågarna för registreringsåren 2009-2012 för de raser som finns med på listan över de som arbetar med att minska andelen ED-fel.

		Utfall 2009-2012
<b>Behöver få ner andelen med ED-fel:</b>	Vit Herdehund	19 %
	Chodský pes	33 %, få individer
	Schäfer	17 %
	Rysk Svart Terrier	33 %
	Rottweiler	28 %
		<b>Medel andel dysplasi alla Bruksraser 16 %</b>

### MÅL enligt RAS för aktuella raser:

Vit Herdehund anger i sitt RAS att andelen skall vara lägre.

Chodsky pes har inget RAS klart ännu.

Schäfer anger ett mål där ED-felet skall understiga 10 %, och det är en bit kvar för att nå det målet.

Rysk Svart Terrier anger att felen inte skall öka.

Rottweiler har inte angivit något mål för utfall för ED-fel.

### Det är 2 raser som har problem med ED-fel:

Rysk Svart Terrier

Rottweiler

Schäfer och Vit Herdehund ligger lite högt men båda under 20 %.

Chodsky pes har så få individer röntgade så det är svårt att ännu se hur stort problemet är.

## 5. Mål 5: MH

Det femte målet handlar om MH, där alla bruksraser har som registreringskrav känd mental status för föräldradsjuren. Tyvärr så har känd mental status inget större värde än att tala om att hunden har kommit till start på ett MH och att hunden antingen har genomfört hela MH eller att beskrivaren har avbrutit.

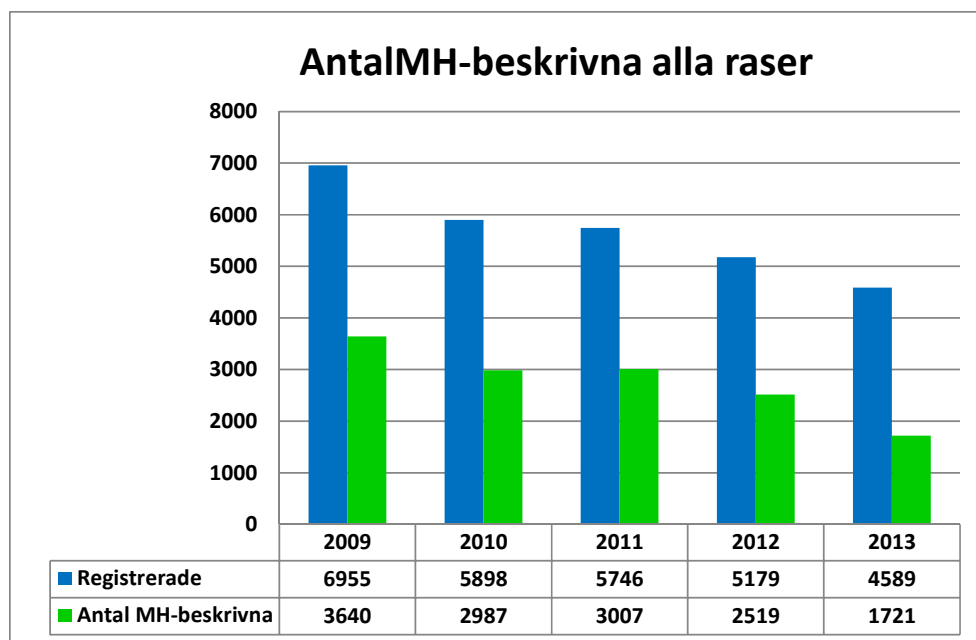
För MH-beskrivning gäller samma som för röntgen, man får räkna med att andelen som beskrivits för registreringsåret 2013 och för 2012, kommer att förbättras då fler kommer att beskrivas under 2015.

Det finns bara en nivå på registreringskraven:

1. Alla raser har krav på känd mental status

Diagrammet nedan visar andel som har MH-beskrivits.

Att jämföra och analysera utfallet för MH per bruksras kräver lite omtanke och dessa utvärderingar görs kanske bästa av varje bruksras var för sig. Det finns idag inget bra sätt att översiktligt och enkelt jämföra alla 19 raser förutom att använda sig av MH-spindlar. Dessa ger en bild av den mentala statusen inom rasen. Dock ger inte medelvärden någon information om hur stor spridningen är per moment inom rasen. Medelvärdet av 1+5 är 3 men det är också medelvärdet av 2+4 samt av 3+3. Mentalitet är helt enkelt ett omfattande ämne som tål att analyseras separat utanför denna enklare utvärdering av vissa mål enligt RAS för bruksraserna.



*Kommentarer:*

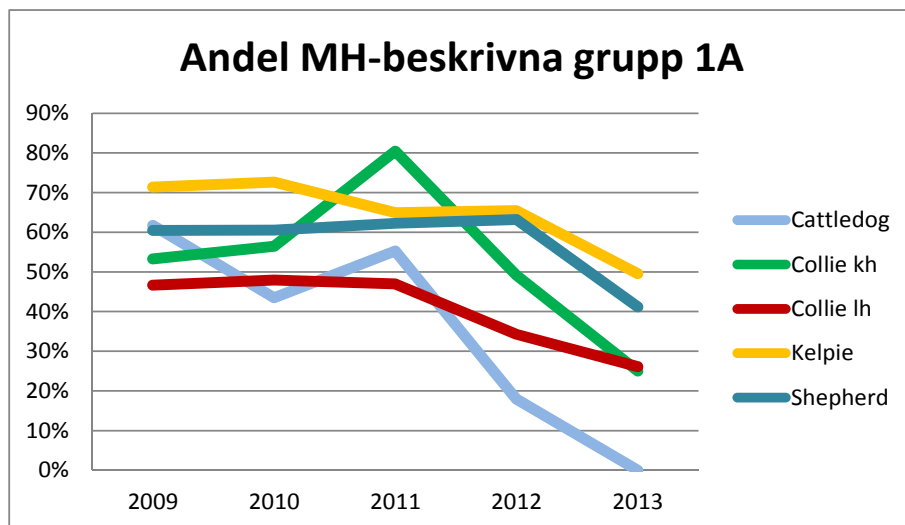
Andelen som MH-beskrivits per registreringsår ligger för 2009-2012 mellan 49-52 %.  
Genomsnittet för registreringsåren 2009-2012 är 51 %.

Utifrån dessa siffror kan man inte se någon tydlig trend att andelen som MH-beskrivs skulle minska, inte när vi tittar på snittet för alla bruksraser i alla fall.

På kommande sidor redovisas andelen som MH-beskrivs, varje grupp av raser var för sig.

### Grupp 1A - MH

Andelen som MH-beskriver per registreringsår ligger för 2009-2012 mellan 45-70 %.

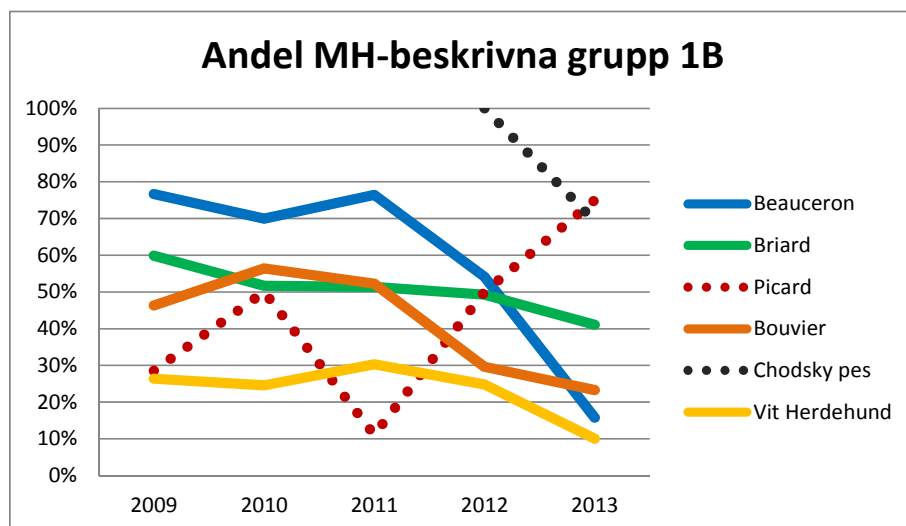


*Kommentar:*

Alla raser förutom Shepherd ser ut att ha en avtagande trend gällande MH-beskrivning men Kelpie dock ut att har en fortsatt höga andel som går MH. Cattle dog och Collie kh har små populationer och det är svårt att utifrån diagrammet bedöma utvecklingen utan man behöver analysera data för en längre period.

### Grupp 1B - MH

Andelen som MH-beskriver per registreringsår ligger för 2009-2012 mellan 25-75 %.

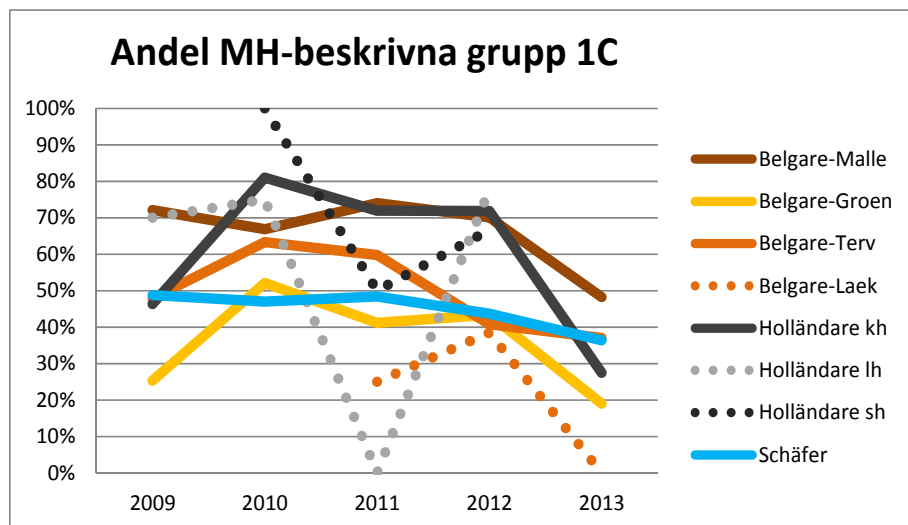


*Kommentar:*

Alla raser förutom möjligen Vit Herdehund ser ut att ha en avtagande trend gällande MH-beskrivning, vissa mer än andra. Beauceron ser ut att ha en kraftig minskning samt även Bouvier för 2012.

### Grupp 1C - MH

Andelen som MH-beskriver per registreringsår ligger för 2009-2012 mellan 40-75 %.

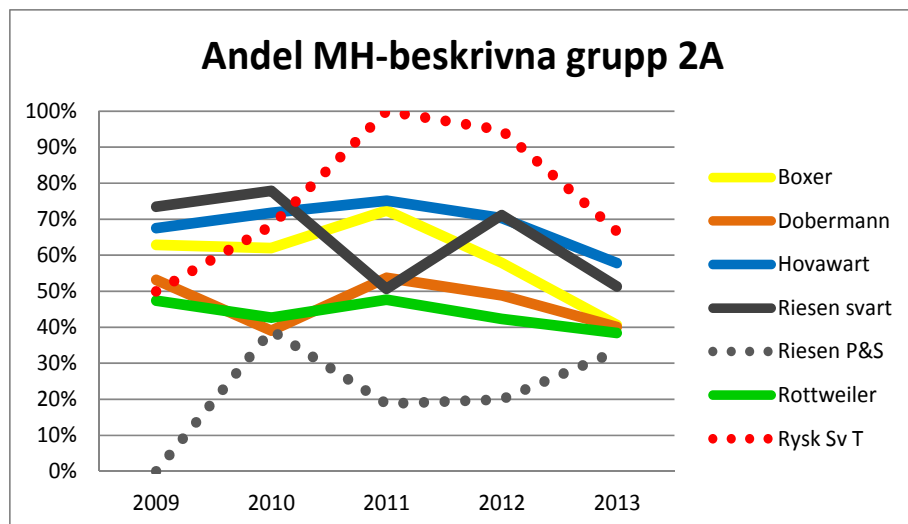


*Kommentar:*

Malinois och de korthåriga Holländarna har en väldigt hög andel som MH-beskrivs. Tervueren ser ut att tappa medan Schäfer ser ut att ligga ganska stadigt runt 50 %. Dock är Schäfer en numerärt stor ras varför det ändå handlar om en hel del individer som den här lilla slutningen på kurvan representerar. 2012 beskrevs 43 % av de som registrerades då och om andelen skall bli lika bra som för 2009, 49 %, krävs att ytterligare 100 Schäfrar av årgång 2012 kommer till MH-banan.

### Grupp 2AC - MH

Andelen som MH-beskriver per registreringsår ligger för 2009-2012 mellan 40-70 %.



*Kommentar:*

För raserna i grupp 2 så ligger Hovawart på en hög och ganska jämn nivå med Boxer precis under. Både Dobermann och Rottweiler hade för årgång 2010 en tillfällig minskning. Rysk Svart Terrier har en liten population men ligger trots det på en hög andel. Riesen, båda varianterna, uppvisar ett ojämnt resultat.

## Sammanfattning av utfall för Mål: MH

Spridningen är stor mellan raserna, och det finns ett flertal raser som ligger under 50 %, se listan här nedan.

Vissa raser ligger dock ganska nära sina i RAS uppsatta mål men det finns två raser som har en bra bit kvar innan de når sina egna mål; Rottweiler och Schäfer.

	Andel MH 2009-2012	Mål i RAS
<b>Behöver få fler till MH-beskrivning:</b>	Cattledog	44 % - fler beskrivas
	Collie lh	45 % - 50 %
	Vit Herdehund	26 % - fler beskrivas
	Groendendael	39 % - 60 %
	Schäfer	47 % - 75 %
	Dobermann	49 % - inget mål
	Rottweiler	45 % - 80 %
	<b>Medel utfall alla Bruksraser 51 %</b>	

### MÅL enligt RAS för aktuella raser:

Cattledog anger att fler skall beskrivas.

Collie lh anger 50 % som mål.

Vit Herdehund att fler skall beskrivas.

Groendendael har likt alla Belgarna ett mål på 60 %.

Schäfer anger ett högt mål på 75 %, så det är en bit kvar för att nå det målet.

Dobermann har inget mål.

Rottweiler har också ett högt satt mål på 80 %, så där återstår en del arbete med att lyckas nå målet.

### Det är ett flertal raser som ligger under 50 %.

Vit Herdehund är det ras som ligger allra lägst på under 30 %.

Groendendael ligger precis under 40 %.

Schäfer och Rottweiler har båda en bit kvar för att lyckas nå sina i RAS högt satta mål.

## 6. Mål 6: MT

Hundar som startar på MT måste vara mellan 24 och 48 månader vilket medför att utfallet inte är intressant för 2013 och att 2012 troligen kommer att öka lite till. Därför redovisas snittet för alla bruksraser för registreringsåren 2009-2011 (även om en del hundar födda 2011 fortfarande kan gå upp på MT 2015). För dessa registreringsår är snittet för alla bruksraser enligt tabellen nedan:

MT	Reg.År	2009	2010	2011	2012	2013	2014
	Antal MT-testade	1040	787	664	193	14	
7	Andel MT-testade	15%	13%	12%	4%	0%	

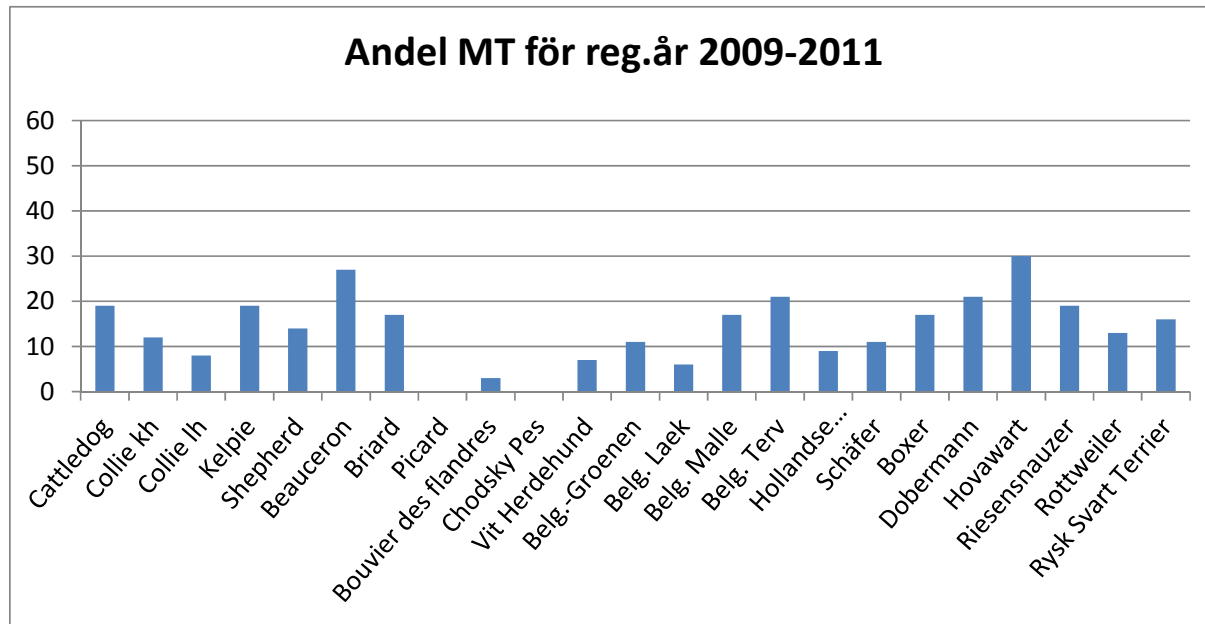
Snittet för registreringsåren 2009-2011 är 13 %.

Av tabellen ovan kan man skönja en liten minskning men den ser inte så stor ut. Den totala populationen för de aktuella åren är på cirka 5-6000 individer så medför en ändring på 1 % ganska många individer.

### **Ett räkneexempel:**

Om det skulle ha startat lika många hundar på MT registrerade 2011 som det gjorde för 2009, nämligen 15 %, så skulle ytterligare 200 hundar registrerade 2011 behöva gå MT, dvs. en ökning från 664 individer till 862. Då varje MT kan ta 8 hundar så motsvarar 200 individer 25 stycken MT till på ett år.

I diagrammet nedan redovisas andelen per ras för registreringsåren 2009-2011. Som synes är det stor skillnad mellan raserna, vilket vi även har sett i tidigare statistik. Spannet går från 0 % till 30 %. Nästan var tredje Hovawart kommer till start på ett MT och som god 2:a kommer Beauceron.



Under 2015 pågår projekt MT-utvärdering där rasklubbarna skall vara med och arbeta fram ett reviderat MT, ett MT för bruksraserna. Den stora skillnaden mellan rasernas deltagande på MT kommer att belysas och det är viktigt att alla raser känner att det MT som SBK har är till för alla våra bruksraser. Därför är rasklubbarnas synpunkter och åsikter en viktig del i arbetet och under våren 2015 kommer rasklubbarna att få lämna sina synpunkter till projektgruppen.



## 7. Mål 7: Bruksprov

Bruksproven är Bruksrasernas arbetsprov och provformen ingår i de flesta av bruksrasernas RAS. Ingen har ett konkret mål utan en vanlig formulering är ”verka för att fler kommer till start”. Dock har både Boxer och Hovawart satt upp mål på att 20 % skall komma till start på bruksprov.

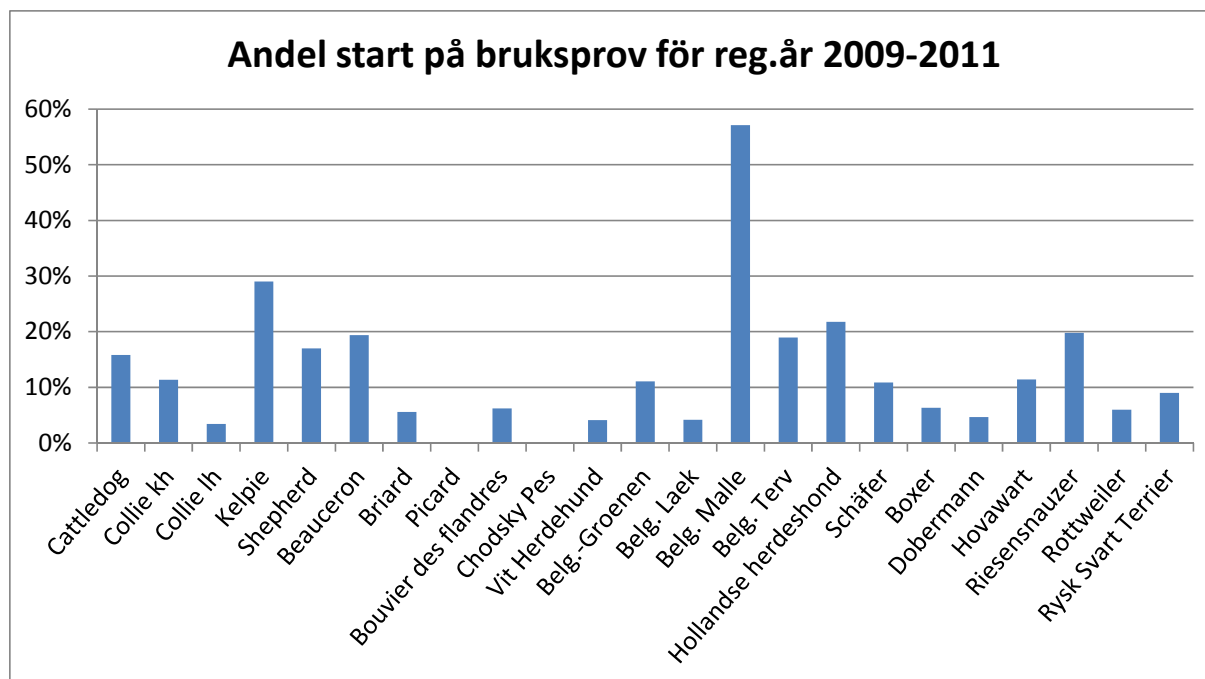
För denna utvärdering ingår endast "Svenskbrukset" (dvs. ej de internationella grenarna).

Hur stor andel kommer då till start på bruksprov? I tabellen nedan kan vi se snittet per reg.år för alla bruksraserna och det ligger på cirka 10-11 %.

PROV	Reg.År	2009	2010	2011	2012	2013	2014
	Antal individer till start på bruksprov	787	575	586	404	119	
	8 Andel startande individer	11%	10%	10%	8%	3%	

De som har erfarenhet av bruksprov vet också att vissa raser är vanligare än andra. I diagrammet nedan redovisas dock hur stor andel av respektive ras som per registreringsår kommer till start på bruksprov.

Variationen är här väldigt stor där Malinois toppar listan med nästan 60 % som kommer till start på ett bruksprov. God två kommer Kelpie på nästan 30 % och sen är det ytterligare ett hopp ner till flera raser som ligger runt 20 %. Den största av våra bruksraser, Schäfer, har en betydligt lägre andel som startar på bruksprov, 11 % men eftersom det är den numerärt största rasen så är Schäfer trots det vanligt förekommande på våra bruksprov.



## 8. Mål 8: Exteriörbeskrivning och Mål 9: Utställning

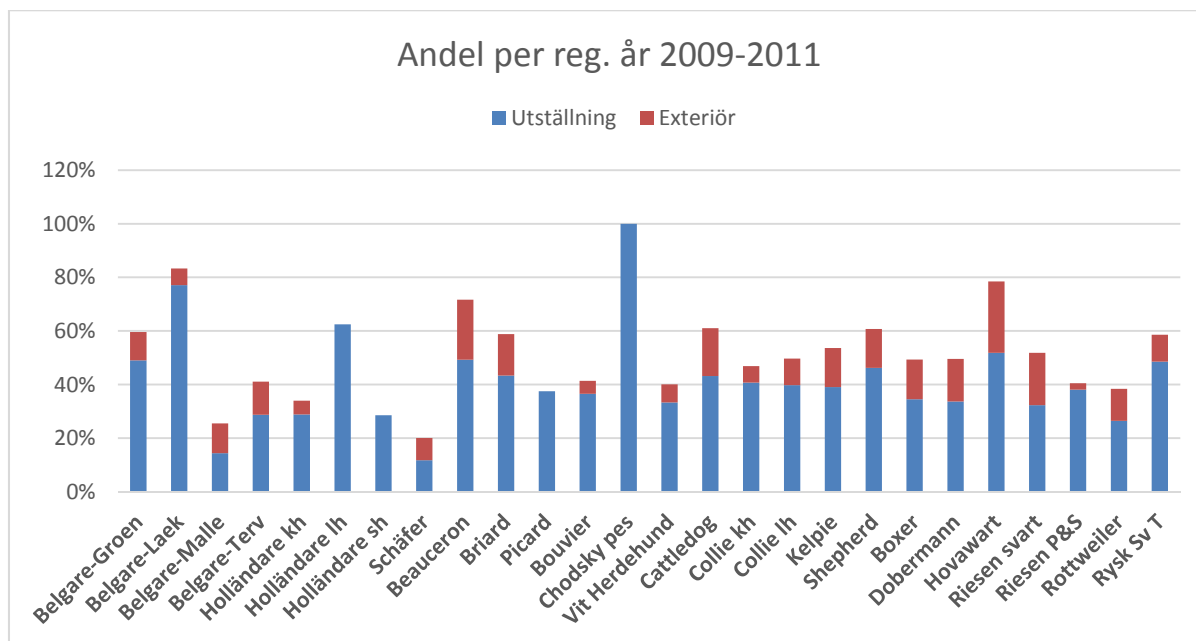
Av våra bruksraser så är det drygt 25 % i snitt per registreringsår som ställs ut på en officiell utställning.

UTSTÄLLNING	Reg.År	2009	2010	2011	2012	2013
Antal utställda		1816	1546	1507	1270	1051
10 Andel utställda		26%	26%	26%	25%	23%

Andelen av bruksraserna som blir exteriörbeskrivna är ungefär hälften av de som blir utställda.

EXTERIÖRBESKRIVNA	Reg.År	2009	2010	2011	2012	2013
Antal beskrivna		881	661	584	267	27
9 Andel beskrivna		13%	11%	10%	5%	1%

I diagrammet nedan redovisas både andelen exteriörbeskrivna och utställda per reg.år. Eftersom samma individ både kan ställas ut och bli exteriörbeskriven så går det inte att summera ihop de båda delsummorna för att få fram en total andel. Men det blir tydligt att lägga in dem i samma diagram, summera dock inte de båda delarna.



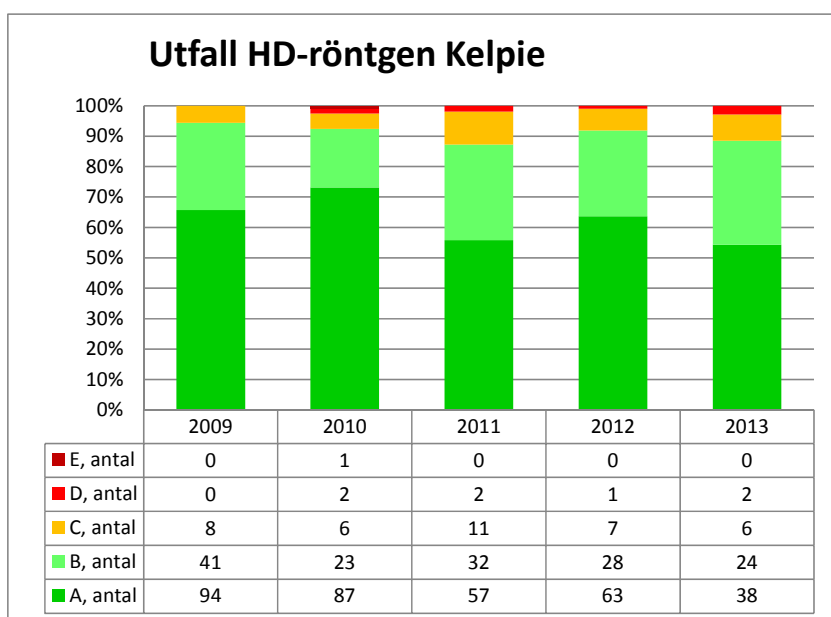
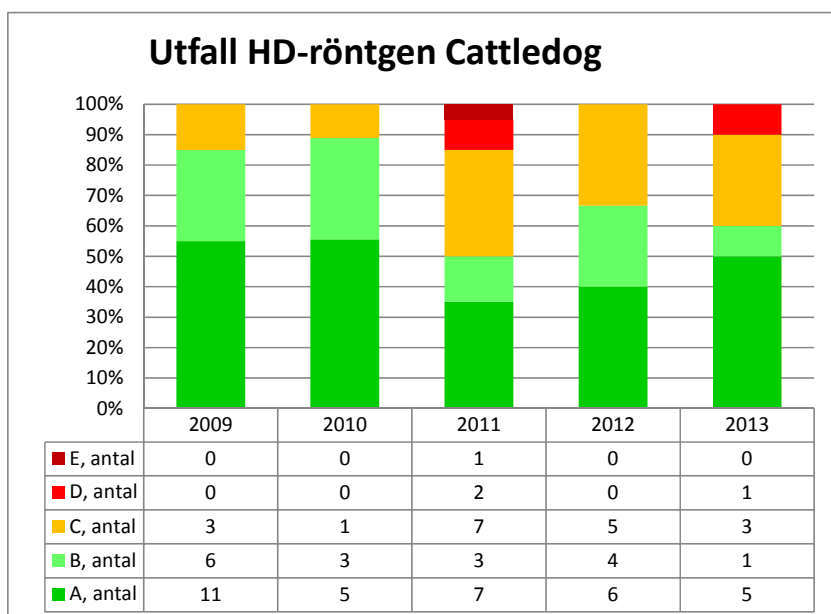
De flesta bruksraserna har cirka 30-40 % per registreringsår som ställs ut någon gång under hundens liv. Bland de Belgiska vallhundarna är skillnaden enorm; Leakenois ligger närmare 80 % medan det bland Malinois inte är mer än cirka 15 %.

Schäfern ligger väldigt lågt avseende utställning. Schäfern har dock en stor andel hundar som ställs ut inofficiellt, nämligen på Schäferklubbens egna utställningar, vilka inte ingår här.

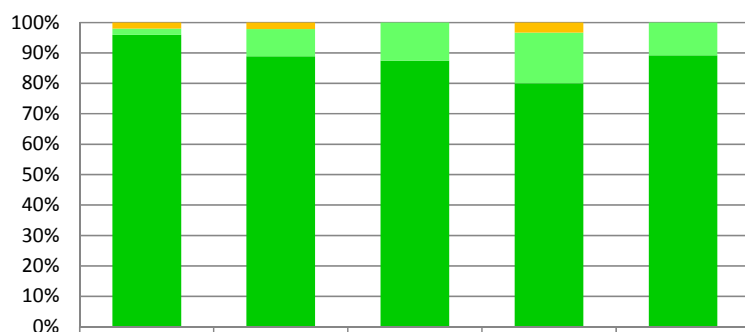
Hovawart är flitiga på att exteriörbeskriva sina hundar vilket kan ha att göra med att cirka 30 % också kommer till start på ett MT. För bli KORAD krävs godkänd exteriörbeskrivning.

## 9. Diagram utfall HD per ras

Diagrammen kommer i gruppordning, dvs. Grupp 1A-C och sist grupp 2A.

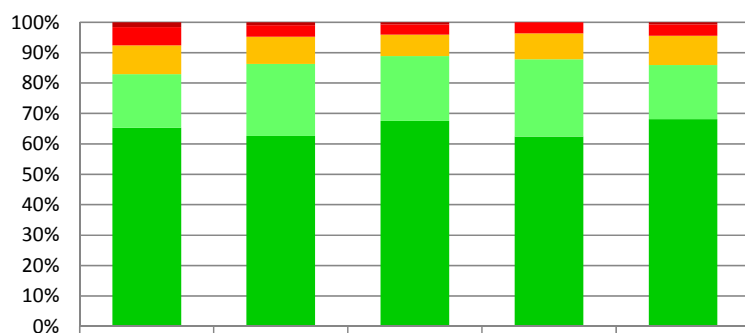


### Utfall HD-röntgen Collie kh



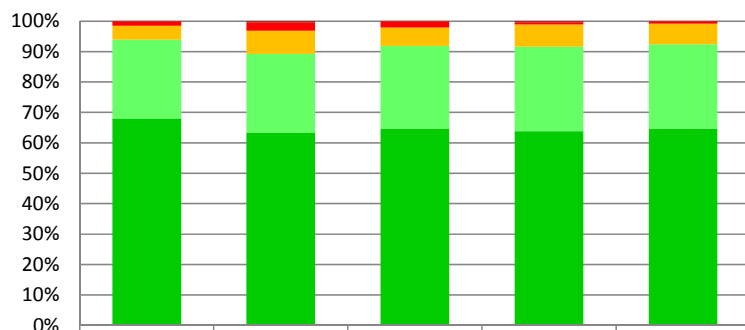
	2009	2010	2011	2012	2013
■ E, antal	0	0	0	0	0
■ D, antal	0	0	0	0	0
■ C, antal	1	1	0	1	0
■ B, antal	1	4	4	5	4
■ A, antal	47	40	28	24	33

### Utfall HD-röntgen Collie lh



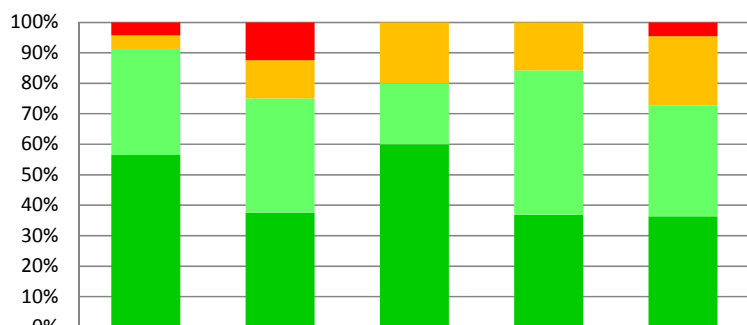
	2009	2010	2011	2012	2013
■ E, antal	5	3	2	0	1
■ D, antal	19	12	10	6	5
■ C, antal	30	28	21	14	13
■ B, antal	56	74	63	42	24
■ A, antal	207	196	200	103	92

### Utfall HD-röntgen Shepherd



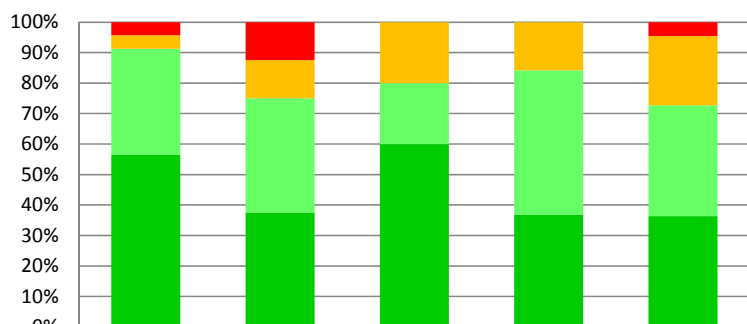
	2009	2010	2011	2012	2013
■ E, antal	0	1	0	1	0
■ D, antal	3	6	5	2	1
■ C, antal	9	17	14	20	8
■ B, antal	51	58	64	76	33
■ A, antal	134	141	152	175	77

### Utfall HD-röntgen Beauceron



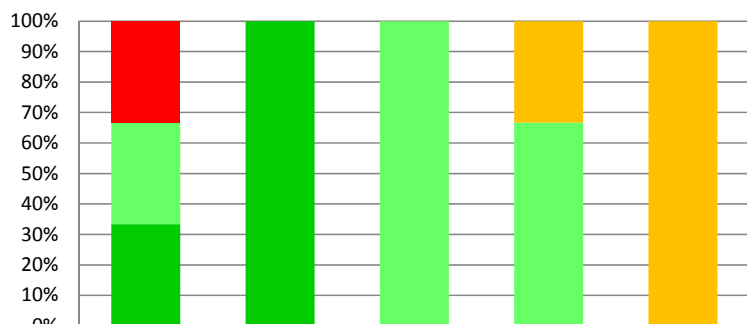
	2009	2010	2011	2012	2013
E, antal	0	0	0	0	0
D, antal	1	2	0	0	1
C, antal	1	2	3	3	5
B, antal	8	6	3	9	8
A, antal	13	6	9	7	8

### Utfall HD-röntgen Briard



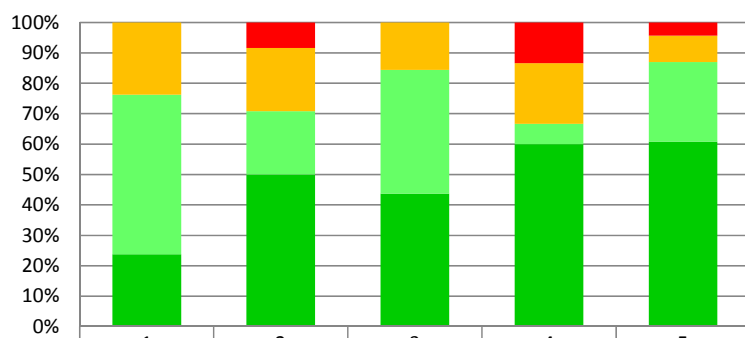
	2009	2010	2011	2012	2013
E, antal	0	0	0	0	0
D, antal	1	2	0	0	1
C, antal	1	2	3	3	5
B, antal	8	6	3	9	8
A, antal	13	6	9	7	8

### Utfall HD-röntgen Picard



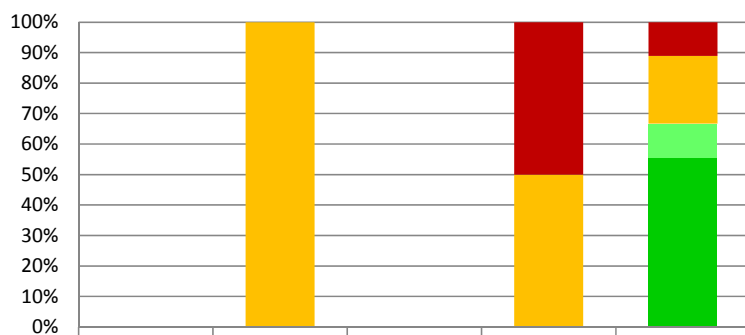
	2009	2010	2011	2012	2013
E, antal	0	0	0	0	0
D, antal	1	0	0	0	0
C, antal	0	0	0	1	3
B, antal	1	0	1	2	0
A, antal	1	4	0	0	0

### Utfall HD-röntgen Bouvier



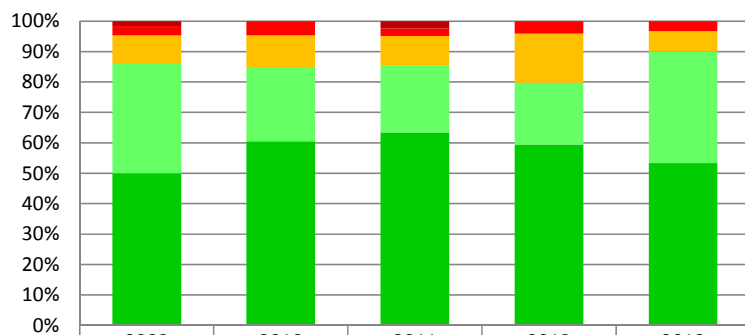
■ E, antal	0	0	0	0	0
■ D, antal	0	2	0	2	1
■ C, antal	5	5	5	3	2
■ B, antal	11	5	13	1	6
■ A, antal	5	12	14	9	14

### Utfall HD-röntgen Chodsky pes



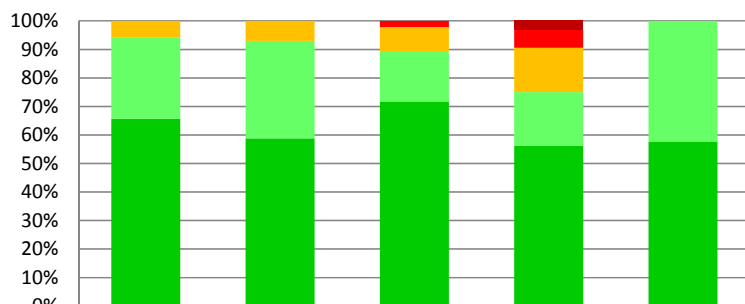
■ E, antal	0	0	0	1	1
■ D, antal	0	0	0	0	0
■ C, antal	0	1	0	1	2
■ B, antal	0	0	0	0	1
■ A, antal	0	0	0	0	5

### Utfall HD-röntgen Vit Herdehund



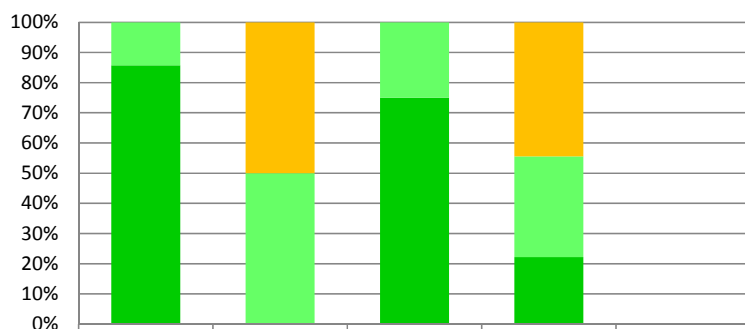
■ E, antal	1	0	1	0	0
■ D, antal	2	4	1	3	1
■ C, antal	6	9	4	12	2
■ B, antal	23	21	9	15	11
■ A, antal	32	52	26	44	16

### Utfall HD-röntgen Groenendael



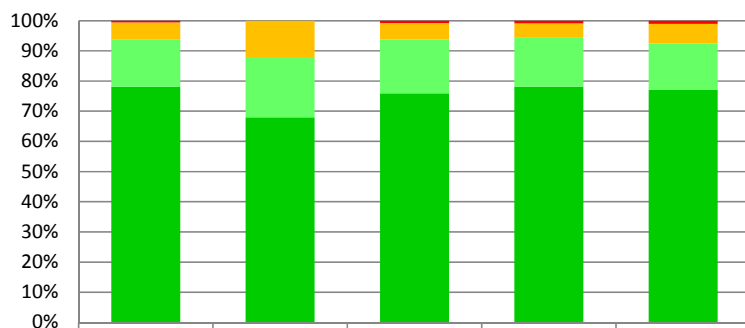
	2009	2010	2011	2012	2013
■ E, antal	0	0	0	1	0
■ D, antal	0	0	1	2	0
■ C, antal	2	6	4	5	0
■ B, antal	10	29	8	6	11
■ A, antal	23	50	33	18	15

### Utfall HD-röntgen Laekenois



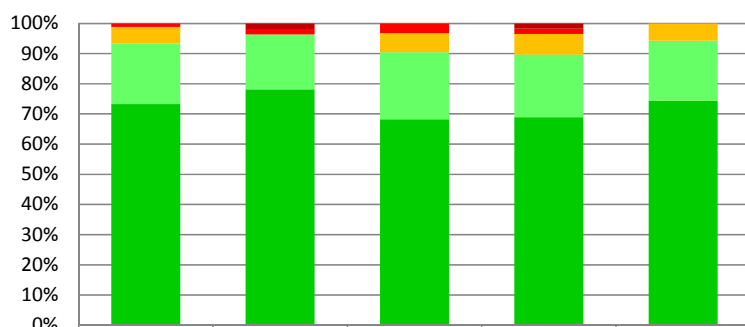
	2009	2010	2011	2012	2013
■ E, antal	0	0	0	0	0
■ D, antal	0	0	0	0	0
■ C, antal	0	1	0	4	0
■ B, antal	2	1	1	3	0
■ A, antal	12	0	3	2	0

### Utfall HD-röntgen Malinois



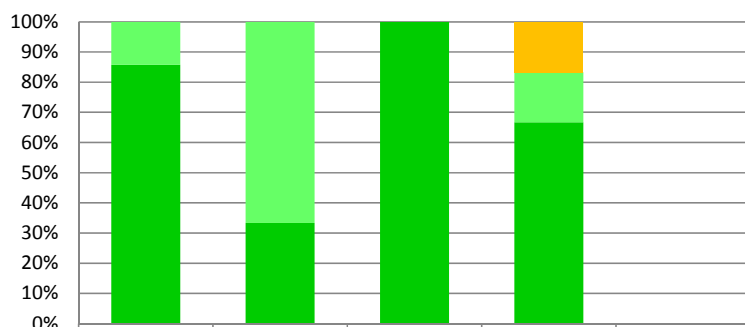
	2009	2010	2011	2012	2013
■ E, antal	0	0	0	0	0
■ D, antal	1	0	1	1	1
■ C, antal	11	12	7	5	6
■ B, antal	30	20	23	18	14
■ A, antal	150	68	98	86	71

### Utfall HD-röntgen Tervueren



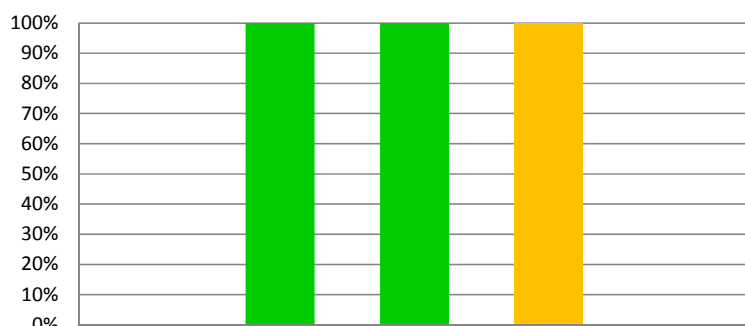
	2009	2010	2011	2012	2013
E, antal	0	1	0	1	0
D, antal	1	1	2	1	0
C, antal	5	0	4	4	2
B, antal	18	10	14	12	7
A, antal	66	43	43	40	26

### Utfall HD-röntgen Holländare lh



	2009	2010	2011	2012	2013
E, antal	0	0	0	0	0
D, antal	0	0	0	0	0
C, antal	0	0	0	1	0
B, antal	1	2	0	1	0
A, antal	6	1	2	4	0

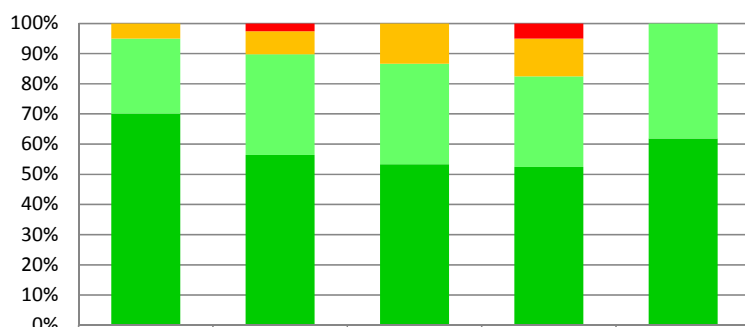
### Utfall HD-röntgen Holländare sh



	2009	2010	2011	2012	2013
E, antal	0	0	0	0	0
D, antal	0	0	0	0	0
C, antal	0	0	0	1	0
B, antal	0	0	0	0	0
A, antal	0	1	2	0	0

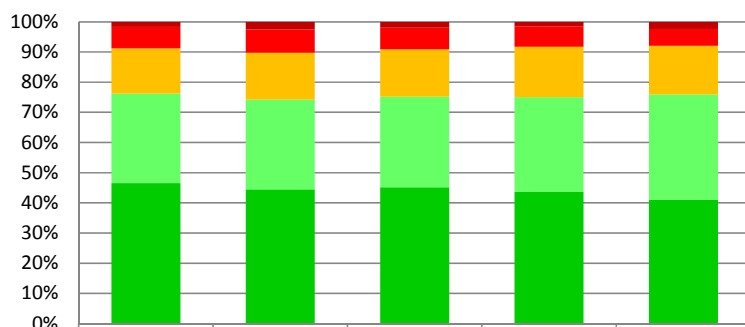


### Utfall HD-röntgen Holländare kh



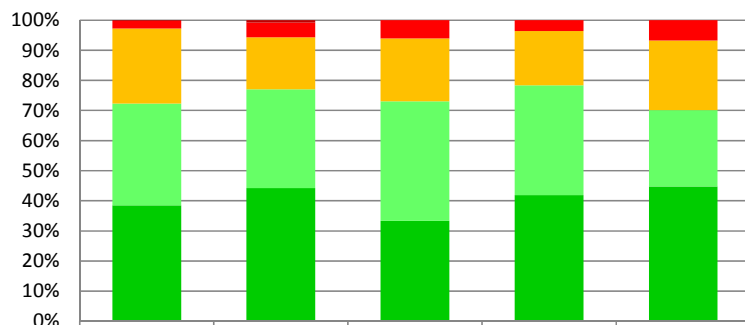
	2009	2010	2011	2012	2013
E, antal	0	0	0	0	0
D, antal	0	1	0	2	0
C, antal	1	3	4	5	0
B, antal	5	13	10	12	8
A, antal	14	22	16	21	13

### Utfall HD-röntgen Schäfer



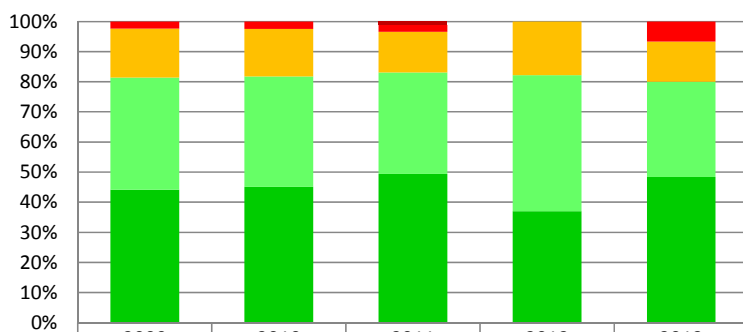
	2009	2010	2011	2012	2013
E, antal	27	34	26	18	18
D, antal	116	105	98	79	42
C, antal	243	211	214	197	122
B, antal	481	405	410	370	265
A, antal	755	604	616	514	310

### Utfall HD-röntgen Boxer



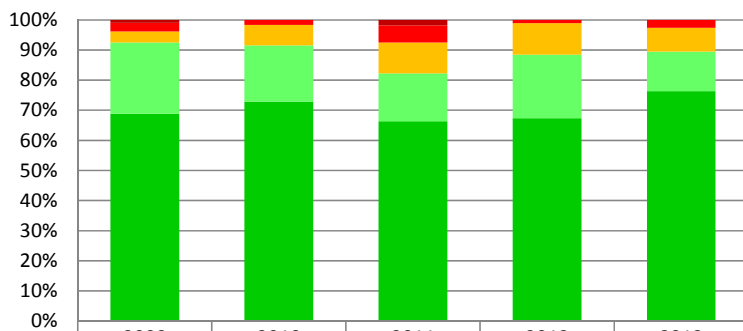
	2009	2010	2011	2012	2013
E, antal	1	2	0	0	0
D, antal	8	12	17	8	9
C, antal	81	42	59	40	31
B, antal	110	80	112	81	34
A, antal	125	108	94	93	60

### Utfall HD-röntgen Dobermann



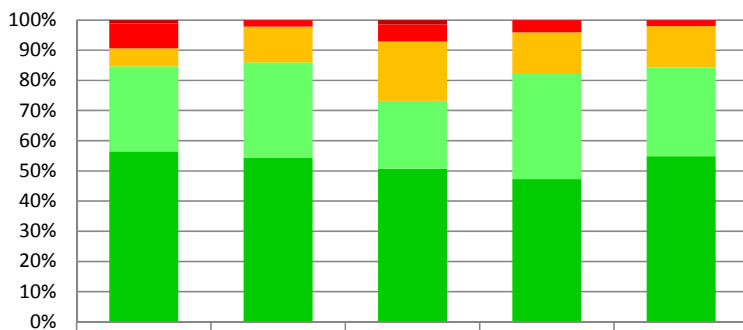
■ E, antal	0	0	1	0	0
■ D, antal	3	2	2	0	4
■ C, antal	21	13	12	13	8
■ B, antal	48	30	30	33	19
■ A, antal	57	37	44	27	29

### Utfall HD-röntgen Hovawart



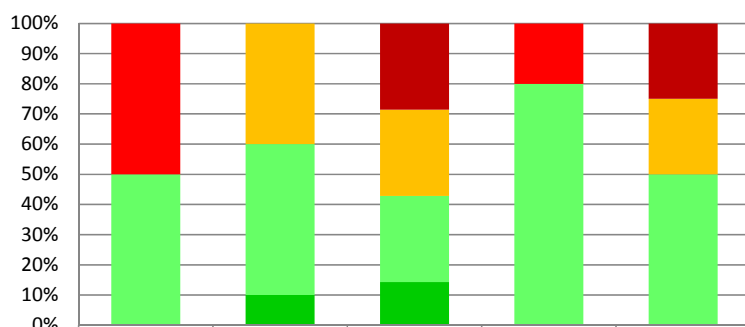
■ E, antal	1	0	2	0	0
■ D, antal	3	2	6	1	1
■ C, antal	4	8	11	10	3
■ B, antal	25	22	17	20	5
■ A, antal	73	86	71	64	29

### Utfall HD-röntgen Riesen svart



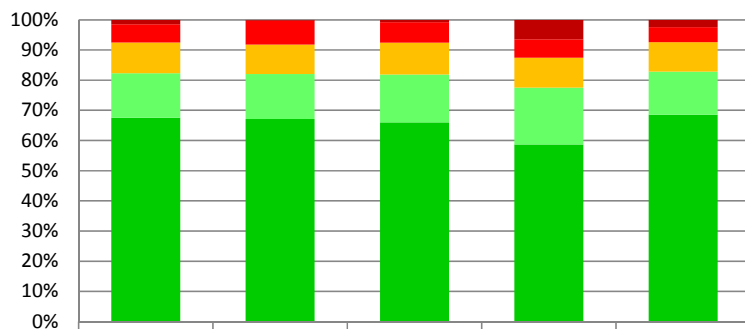
■ E, antal	1	0	1	0	0
■ D, antal	7	2	4	3	1
■ C, antal	5	11	14	10	7
■ B, antal	24	29	16	26	15
■ A, antal	48	50	36	35	28

### Utfall HD-röntgen Riesen p&s



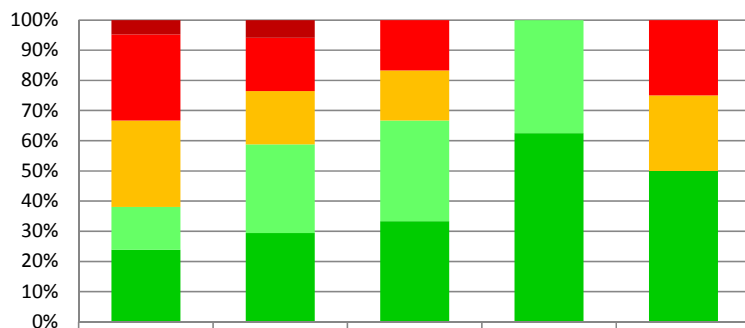
	2009	2010	2011	2012	2013
E, antal	0	0	2	0	1
D, antal	1	0	0	1	0
C, antal	0	4	2	0	1
B, antal	1	5	2	4	2
A, antal	0	1	1	0	0

### Utfall HD-röntgen Rottweiler



	2009	2010	2011	2012	2013
E, antal	12	2	5	28	10
D, antal	49	48	41	26	20
C, antal	83	60	64	43	40
B, antal	120	91	96	81	58
A, antal	549	411	400	253	279

### Utfall HD-röntgen Rysk Svart Terrier



	2009	2010	2011	2012	2013
E, antal	1	1	0	0	0
D, antal	6	3	1	0	1
C, antal	6	3	1	0	1
B, antal	3	5	2	6	0
A, antal	5	5	2	10	2