



# Registreringar och utvärdering RAS, 2016

På Svenska Kennelklubbens (SKKs) Kennelfullmäktige 2001 fattades beslut om att det för varje hundras ska finnas en så kallad rasspecifik avelsstrategi. Uppdraget att utforma dessa lades på specialklubbarna, som i sin tur i huvudsak delegerar ut arbetet på rasklubbarna, även om samordningsansvaret kvarstår hos specialklubben.

De rasspecifika avelsstrategierna för en ras berör alla uppfödare och de som upplåter sin hund i avel av den aktuella rasen.

I SKKs grundregler §2 Avelsetik står det:

***”Varje medlem som upplåter sin hund till avel ska vara väl förtrogen med SKKs avelspolicy samt med rasens standard, provbestämmelser, registreringsbestämmelser och rasspecifika avelsstrategi.”***

---

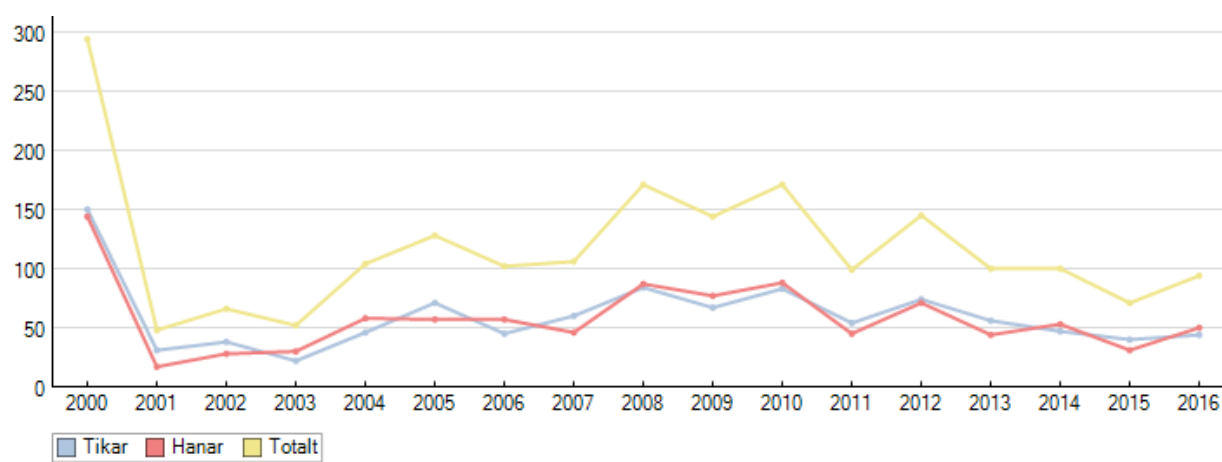
I texten likställs hanhundsägare med uppfödare. En ägare till hanhund som används i avel har **lika stort ansvar** när det gäller att förvalta rasen som en uppfödare.

# Registreringar

## Antal registreringar 2011–2016 (SKK)

Antal reg/år	2011		2012		2013		2014		2015		2016	
Tikar (vara importer)	54	(4)	74	(4)	56	(7)	47	(6)	40	(7)	44	(9)
Hanar (vara importer)	45	(3)	71	(6)	44	(2)	53	(7)	31	(7)	50	(5)
<b>Totalt</b>	<b>99</b>	<b>(7)</b>	<b>145</b>	<b>(10)</b>	<b>100</b>	<b>(9)</b>	<b>100</b>	<b>(13)</b>	<b>71</b>	<b>(14)</b>	<b>94</b>	<b>(14)</b>

Kommentar: Importer inom parentes.



**Under 2016 har totalt 87 vita herdehundar registrerats i SKK, fördelat på 39 tikar och 48 hanar.**

14 av dem är importer, 9 tikar och 5 hanar:

- Finland: 1
- Norge: 2
- Danmark: 3
- Lettland: 1
- Tyskland: 3
- Frankrike: 1
- Nederländerna: 2
- Spanien: 1

## Mönstring

Mönstring är endast möjlig genom ansökan om dispensregistrering hos SKK. Ingen hund inmönstrad under året.

## Nya kennlar registrerade under 2016

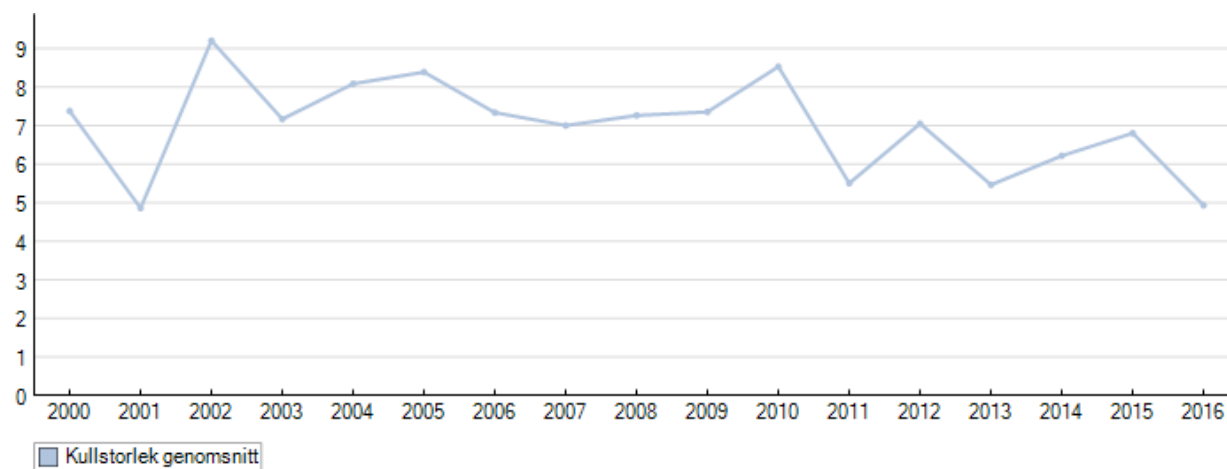
Inga

# Kullstorlek och antal kullar

## Kullstorlek 2009–2016

	2009	2010	2011	2012	2013	2014	2015	2016
<b>Kullstorlek genomsnitt</b>	7,4	8,5	8,5	7,0	5,5	6,2	6,8	4,9
<b>Antal kullar</b>	17	19	19	21	13	14	10	14

*Kommentar: Visar antal svenskfödda kullar samt hur den genomsnittliga kullstorleken inom rasen förändrats över åren.*



# Utvärdering RAS

2016 registrerades **14 kullar** varav **11 stycken** följer RAS.

Bilaga 1. "Registrerade kullar 2016 – RAS".

## Avelshundanvändning

**RAS:** *Bredda rasens genetiska variation och därmed bidra till att bygga upp en sund ras utan hälsostörningar. Att följa den allmänna rekommendationen vid avel i små populationer, vilket innebär att enskilda avelshundar ej skall stå för mer 5% av det totala antalet registrerade valpar under en generation inom rasen, under hela sin livstid. Detta skulle för vit herdehund innebära ca 25 avkommor totalt. För att bredda avelsbasen bör upprepade kombinationer undvikas.*

## Antal valpar per avelsdjur

Enligt dagens RAS, maximalt 5% (ca 25 st) avkommor under en generation inom rasen, under hela sin livstid. Denna allmänna rekommendation är ett grovt mått som inte tar specifikt hänsyn till hur det ser ut i rasen idag – antal födda valpar, generationsintervall, inavelsgrad, hur avelsdjur inom rasen har använts, importer etc. Antal valpar förändras i takt med ökning eller minskning av antal registrerade valpar.

**Observera** att det fortfarande är vanligt med ofullständiga stamtavlor för vit herdehund, vilket påverkar redovisning av inavel och effektiv avelsbas för rasen.

## Men om vi tittar på hur det ser ut idag

Den allmänna rekommendationen för små populationer är att en enskild hanhund inte bör bli far till mer än **maximalt 5%** av avkomman som produceras av en generationsintervall, som för rasen ligger på **runt 4 år**. (Gäller även för tikar.)

Enligt beräkningar gjorda i programmet **Lathunden** (som kan utföra mer avancerade beräkningar) ser vi då att i dagsläget är (bild 2 och 3):

- Högsta **acceptabla** antal valpar är hos vit herdehund är **20 valpar!**
- Högsta **lämpliga** antalet i dagsläget är **8 valpar!**

Rekommendationen för högsta tillåtna valpantal per hane varierar mellan raser beroende på att generationsintervallen är mycket olika långa. Grunden är att ingen hane bör ges tillfälle att få fler valpar än 5% av dem som föds under hans generation. Idealet är att inte överskrida 2%.

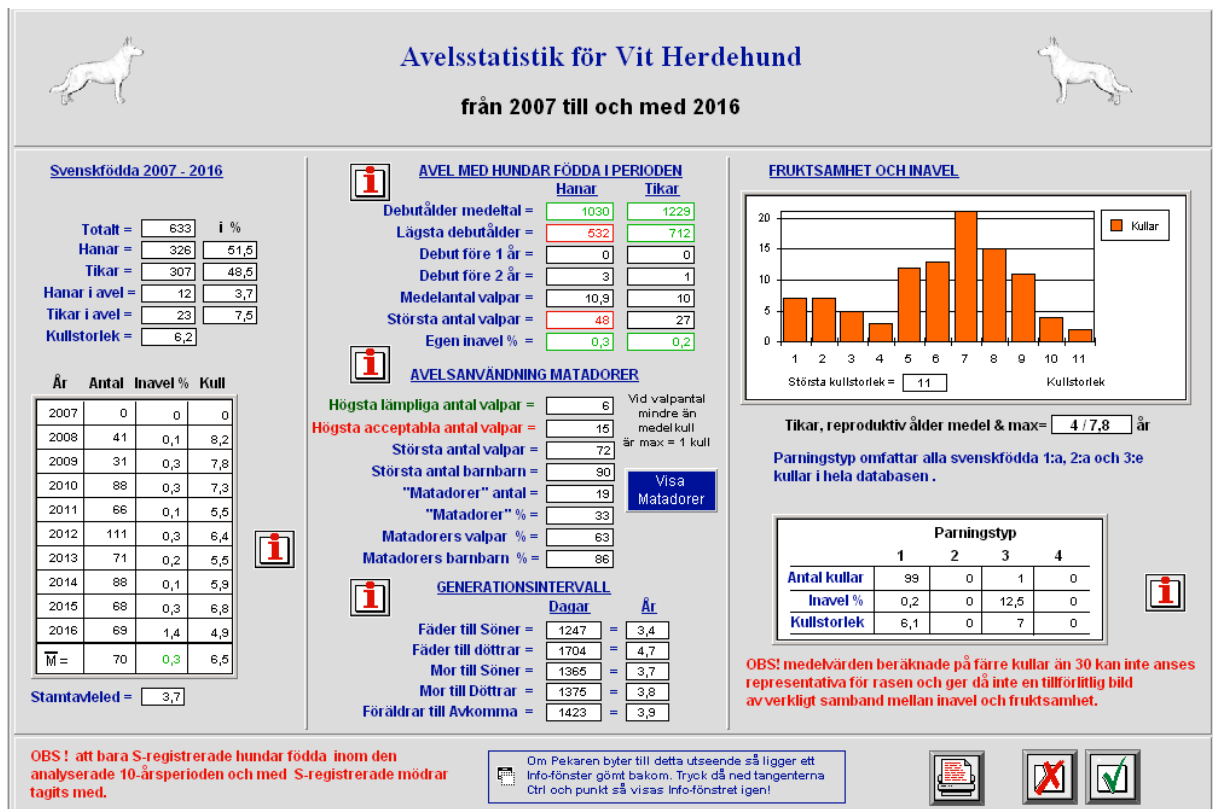


Bild 1) Avelsstatistik för svenskfödd vita herdehundar 2007-2016.

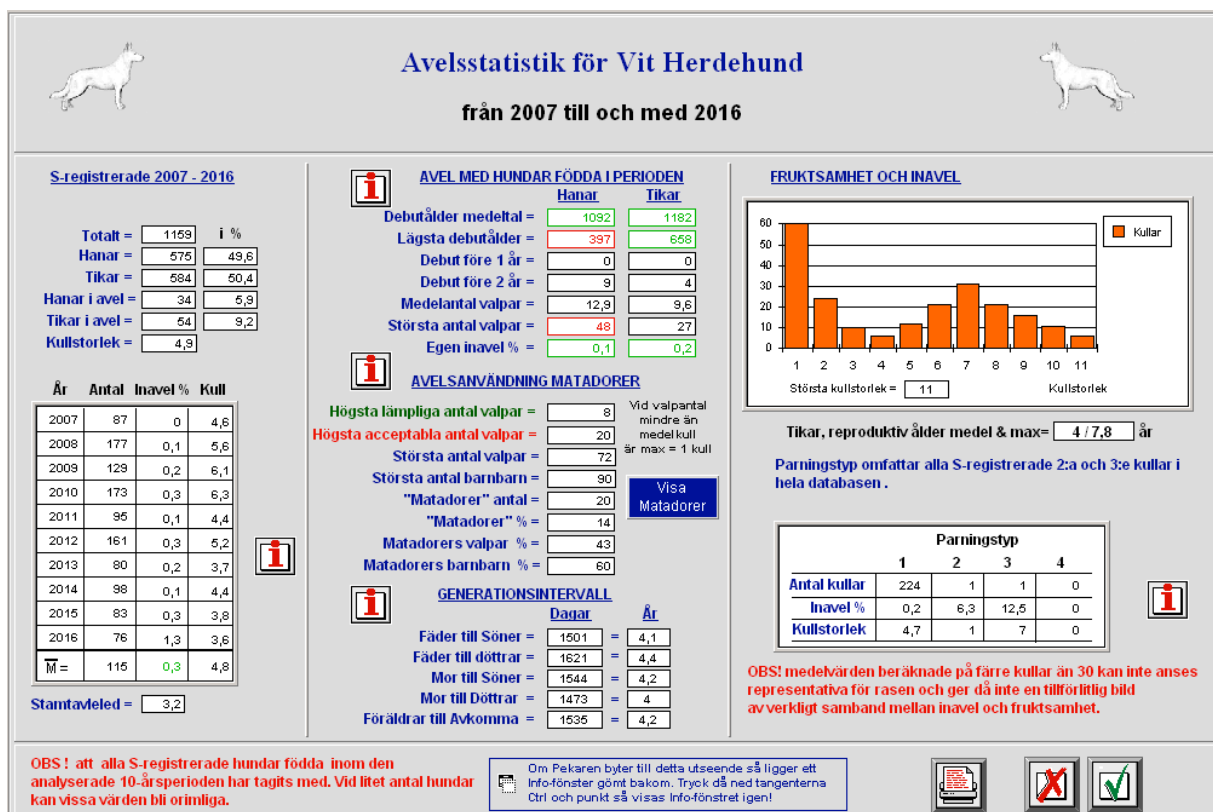


Bild 2) Avelsstatistik för svenskregistrerade vita herdehundar 2007-2016. Alla SE-, S- och AS-registrerade hundar.

Rekommenderat högsta valpantal = ca 2% av årlig registrering i rasen under ett generationsintervall för rasen. Maximalt acceptabelt valpantal = högst 5% av årlig registrering i rasen under ett generationsintervall för rasen. Maximalt antal barnbarn = högst 2 x maximalt antal valpar

## Om generationsintervall

För att det urval av avelsdjur som görs skall ha någon verkan måste en ny generation hundar produceras. Förändringstakten i avelsarbetet påverkas därför av tidsavståndet mellan generationerna – generationsintervallet. Generationsintervallet har också betydelse för hur snabbt en ras förlorar ärftlig variation om den är utsatt för inavel eller när få hundar används i avel. I vissa beräkningar redovisas därför rasens genomsnittliga generationsintervall och viss hänsyn tas till det vid beräkning av exempelvis högsta antal rekommenderade valpar per hane. I Lathundens beräkningar justeras det högsta rekommenderade antal valpantalet så att ju kortare generationsintervallet är desto mindre blir antalet valpar som bör accepteras per hane.

## Definitionen för generationsintervall i Lathunden

Det genomsnittliga antal dagar som går från den dag som en hanhund eller tik producerar sin första kull tills de av deras avkommor som används i avel producerar sin första kull. OBS, att det gäller genomsnittstiden för första kull för samtliga avkommor som används i avel och inte den kortaste tiden mellan en förälders första kull och den första kullen efter en avkomma.

### Effektiv Avelsbas ( Ne )

Vit Herdehund

Beräknad på S-registrerade hundar.

Uteslutna= föräldrar som uteslutits ur avel Beräkningsdatum = 2017-03-08

Period	Uteslutna ur avel	Alla		Beräknade		Avelsbas (Ne)		Inavel %	Max. antal Valpar	Rek. antal Valpar
		Kullar	Valpar	Kullar	Valpar	Utnyttjad	Tillgänglig			
2012 - 2016	0	120	508	115	486	153	93	0,4	20	8
2007 - 2011	0	123	672	90	505	408	69	0,2	26	10
2002 - 2006	0	0	0	0	0	0	0	0	0	0

#### Kommentarer

Den effektiva populationen eller avelsbasen är inte ett mått på antal hundar i avel. Det skildrar i stället den takt med vilken en djurstam förlorar ärftlig variation. Vid en avelsbas på exempelvis 50 förlorar djurstammen ärftlig variation i en takt som om bara 25 hanar och 25 honor användes i samtidigt avel under slumpparning. När avelsbasen eller den effektiva populationen (Ne) når värden kring 500 eller högre innebär det därför inte att så många djur använts i avel. Den praktiska innebörden är att nästan ingen ärftlig variation går förlorad mellan generationerna. Sådana populationer kan därför fortleva över århundraden utan märkbara genetiska skador.

Höga värden för Ne kan ibland uppnås för små djurstammar. Det sker då avkommans inavel är obetydligt högre, eller kanske till och med lägre, än föräldragenerationens. Vanligen förekommer sådana värden bara i stammar som tillförs nya obesläktade individer genom importer. Den Tillgängliga avelsbasen blir då som regel lägre än den Utnyttjade. Orsaken är då att den Tillgängliga avelsbasen beräknas för två slumpavalade generationer framåt utan fortsatt tillskott av importer. Det leder till ökande släktskap mellan de individer som paras och därför också till normalt till en högre inavel hos avkomman än i föräldragenerationen.

Den eftersträvarde nivån för Ne bör vara minst 100. Vid värden under 50 är rasen allvarligt hotad på grund av alltför snabba genförluster.

Bild 3) Effektiv avelsbas (NE).

## Djur använda i avel

För populationens framtida livskraft är det önskvärt att lika många hanar som tikar används i avel. För vit herdehund används fler tikar än hanar i avel.

	-06	-07	-08	-09	-10	-11	-12	-13	-14	-15	-16	Totalt
Kullar	12	11	23	17	19	16	21	13	14	10	14	221
Tikar	12	10	22	16	18	15	21	13	14	10	14	123
Hanar	10	9	18	15	15	13	18	9	11	9	12	110

*Kommentar: Visar en sammanställning över antalet föräldradjur som använts till de kullar som fötts under ett specifikt år från 2006 och 2016. Enbart svenskregistrerade kullar ingår i statistiken. Under "Totalt" redovisas de avelsdjur, dvs. antalet unika tikar respektive hanar, som använts under vald period.*

## Hanar

Hanar	Av avkommor födda:	Hundens andel av rasen			2016	2016	2016	Totalt	Totalt
		2016	2016	2013-2016					
Regnr	Namn	% Antal kullar	% Antal valpar	% Andel valpar	Antal kullar	Antal valpar	Kullsnitt	Antal kullar	Antal valpar
SE52544/2013	De Niro Vom Weissen Birkenstolz	14,3	14,5	4,1%	2	10	5	3	15
SE27146/2011	Born To Win White Knight	14,3	2,9	2,7%	2	2	1	3	10
S63767/2008	Tågabo Mirakel Tage	7,1	13	2,5%	1	9	9	1	9
VDHRWS12/1862	Xeno Vom Sutumer-Grund	7,1	11,6	2,2%	1	8	8	1	8
SE22533/2012	Frostflake's Kasimir	7,1	10,1	1,9%	1	7	7	1	7
SE39896/2013	Strandkungens Smiling Fighter	7,1	10,1	3,0%	1	7	7	2	11
SE12655/2015	Devil Diavolocane	7,1	10,1	1,9%	1	7	7	1	7
SE57898/2014	Ängarhusets Iriook	7,1	10,1	1,9%	1	7	7	1	7
SE33958/2013	Kasmurens Feel Free Echo	7,1	7,2	1,4%	1	5	5	1	5
SE32561/2012	Dw's Teo Torriatte	7,1	4,3	10,4%	1	3	3	7	38
SE56357/2012	Divatorpets Bolt Av Mimmi	7,1	4,3	3,3%	1	3	3	2	12
SE58325/2012	Simply One Azzaro	7,1	1,4	4,4%	1	1	1	3	16

*Kommentar: Markerad hund har fler avkommor än maxgränsen på totalt 25 avkommor.*

## Tikar

Tikar	Av avkommor födda:	Hundens andel av rasen			2016	2016	2016	Totalt	Totalt
		2016	2016	2013-2016					
Regnr	Namn	% Antal kullar	% Antal valpar	% Andel valpar	Antal kullar	Antal valpar	Kullsnitt	Antal kullar	Antal valpar
SE27932/2011	White Ice Wolfs Bizzie's Number One	7,1	13	5,2%	1	9	9	2	19
SE43583/2011	Sunnantorps Like A Wild Sally	7,1	11,6	2,2%	1	8	8	1	8
SE22865/2011	Frostflake's Janis Joplin	7,1	10,1	6,3%	1	7	7	3	23
SE15957/2012	Ängarhusets Knytte	7,1	10,1	3,6%	1	7	7	2	13
SE32562/2012	Dw's Millionaire Waltz	7,1	10,1	3,3%	1	7	7	2	12
SE18030/2014	Frostflake's Nova Star	7,1	10,1	1,9%	1	7	7	1	7
SE13853/2015	Simply One inca To Barvestad	7,1	10,1	1,9%	1	7	7	1	7
SE35881/2012	Vinterängens Dontput Baby Inacorner	7,1	7,2	1,4%	1	5	5	1	5
S55090/2008	Frostflake's Grace Kelly <b>STOP</b>	7,1	4,3	6,6%	1	3	3	5	24
SE16409/2013	Erövrarens Alhambra	7,1	4,3	0,8%	1	3	3	1	3
SE42207/2013	Vallgårdens Onyx One Of A Kind	7,1	4,3	0,8%	1	3	3	1	3

S63757/2008	Tågabo Mimmi Maräng	7,1	1,4	5,8%	1	1	1	4	21
SE61205/2010	Michaim's Devina	7,1	1,4	0,3%	1	1	1	1	1
SE12953/2011	Crystal Moon's Supreme Swiss Miss	7,1	1,4	0,3%	1	1	1	1	1

*Kommentar: Tikar med rödmarkerad text vid "% andel valpar 2013–2016" har överskridit gränsen på 5% av det totala antalet registrerade valpar under en generation (ca 4 år) inom rasen, under hela sin livstid.*

Av de hundar som använts i avel under 2016 har **en (1)** hane mer än maximala antalet valpar innan parning (35 avkommor). Även 2015 användes samma hane som då överskred maxgränsen för antal valpar (29 avkommor).

**En (1)** upprepade kombination har gjorts under 2016. Under 2015 gjordes **två (2)** upprepade kombinationer har, samma hane och samma tik vid båda tillfällena.

Det är av vikt att uppfödare förstår hur viktig det är med **genetisk variation och en bred avelsbas** för en hållbar avel av en sund ras utan hälsostörningar.

## Ålder på avelsdjur

**RAS:** Att kunna göra en säkrare bedömning av avelsdjurens kvalitet innan de används i avel genom att avelsdjuren hinner växa färdigt exteriört och mogna mentalt innan de sätts i avel. Att inte använda en hund i avel före två års ålder.

**Notera:** Tabellen visar föräldradjurens ålder vid första valpkull. Parning sker i genomsnitt 63 dagar innan, dvs ca 2 månader innan födsel.

Föräldradjurens ålder vid första valpkull. Kullar födda 2016 (Totalt 13 st).							
	7 - 12 mån	13 - 18 mån	19 - 24 mån	2 - 3 år	4 - 6 år	7 år och äldre	Totalt
Moder	0	0	0	4	4	0	8
Fader	0	0	1	2	1	1	5
Totalt	0	0	1	6	5	1	
Föräldradjurens ålder vid första valpkull. Kullar födda 2015 (Totalt 8 st).							
	7 - 12 mån	13 - 18 mån	19 - 24 mån	2 - 3 år	4 - 6 år	7 år och äldre	Totalt
Moder	0	0	0	2	0	0	2
Fader	0	0	1	2	1	1	5
Totalt	0	0	1	4	1	1	
Föräldradjurens ålder vid första valpkull. Kullar födda 2014 (Totalt 14 st).							
	7 - 12 mån	13 - 18 mån	19 - 24 mån	2 - 3 år	4 - 6 år	7 år och äldre	Totalt
Moder	0	0	0	5	1	0	6
Fader	0	0	2	2	2	0	6
Totalt	0	0	2	7	3	0	
Föräldradjurens ålder vid första valpkull. Kullar födda 2013 (Totalt 13 st).							
	7 - 12 mån	13 - 18 mån	19 - 24 mån	2 - 3 år	4 - 6 år	7 år och äldre	Totalt
Moder	0	0	0	5	1	0	6
Fader	0	0	0	3	1	0	4
Totalt	0	0	0	8	2	0	
Föräldradjurens ålder vid första valpkull. Kullar födda 2012 (Totalt 21 st).							
	7 - 12 mån	13 - 18 mån	19 - 24 mån	2 - 3 år	4 - 6 år	7 år och äldre	Totalt
Moder	0	0	0	7	1	0	8
Fader	0	0	0	7	6	0	13
Totalt	0	0	0	14	7	0	
Föräldradjurens ålder vid första valpkull. Kullar födda 2011 (Totalt 16 st).							
	7 - 12 mån	13 - 18 mån	19 - 24 mån	2 - 3 år	4 - 6 år	7 år och äldre	Totalt
Moder	0	0	0	8	2	1	11
Fader	0	0	0	4	1	0	5
Totalt	0	0	0	12	3	1	



Bland de hundar som använts i avel under 2016 var **en (1)** hund **under** 24 månader vid parning. Hundens ålder var 17 månader vid parning. (3:3 att inte i avel använda hanhund/tik förrän vid den ålder då hunden uppvisar en vuxen individs fysiska mognad och beteende." Citat: SKK:s grundregler.)

Under 2015 användes även då **en (1)** hund innan 24 månaders ålder. 2014 användes **två (2)** hundar innan 24 månader.

Det är av största vikt att uppfödare förstår vikten av att **inte** använda hundar innan 2 års ålder i avel.

## Inavel

**RAS:** *Avelsdjur bör inte vara närmare släkt än kusiner (inavelsgrad högst 6,25% räknat som ökning över fem generationer). Som genomsnittlig nivå i en ras (population) eftersträvas en inavelsnivå understigande 2,5% (beräknad över 5 generationer), dvs en inavelsstegring på högst 0,5 % per generation.*

Med hjälp av programverktyget Lathunden har vi beräknat inavelsgraden, den är tyvärr inte korrekt på grund av att **många hundar saknar fullständiga stamtavlor och därmed blir inavelsgraden missvisande**. Så låg inavelsgrad som möjligt eftersträvas.

	2008	2009	2010	2011	2012	2013	2014	2015	2015
<b>Inavelsgrad</b>	0,2%	0,3%	0,3%	0,1%	0,4%	0,2%	0,1%	0,3%	1,4%

*Trend för rasens genomsnittliga inavelsgrad. Beräknad över 5 generationer.*

Bland de parningskombinationer som gjorts under 2016 har **en (1)** kombination haft en inavelsgrad på 12,5%. Detta strider även mot SKKs regler.

Fördelning parningar i %	2011	2012	2013	2014	2015	2016
Upp t.o.m. 6,25%	14	20	13	14	10	13
6,26% - 12,49%	0	0	0	0	0	0
12,5% - 24,99%	0	0	0	0	0	<b>1</b>

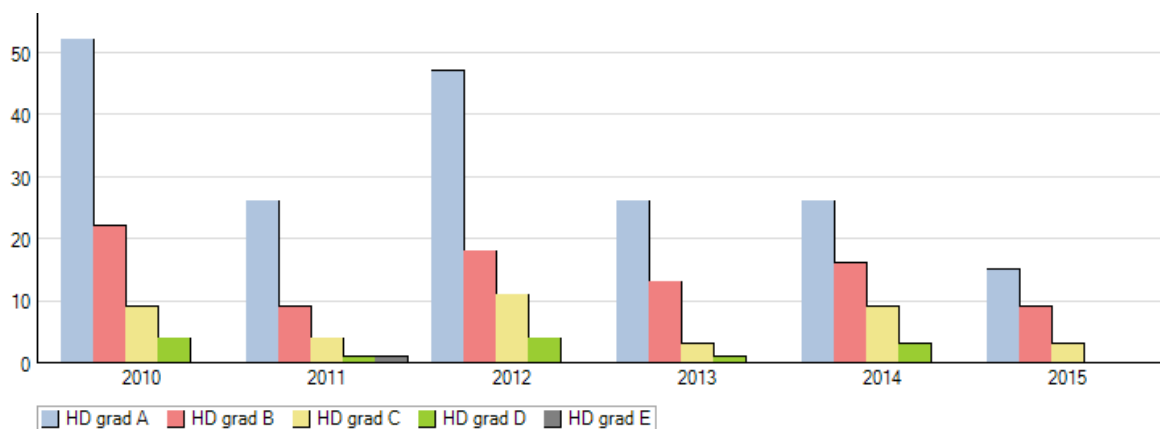
## Höftledsdysplasi, HD

**RAS:** Att förbättra rasens nuvarande höftledsstatus samt att öka antalet officiellt röntgade hundar att lättare se den verkliga statistiken. En större andel röntgade hundar ger ett säkrare urval av avelsdjur.

Av hundar födda under perioden 2010 – 2015 är 330 av 624 hundar HD-röntgade, **53%**.

Diagnos	2010		2011		2012		2013		2014		2015	
HD grad A	52	59,8%	26	63,4%	47	58,8%	25	59,5%	26	49,1%	15	55,6%
HD grad B	22	25,3%	9	22,0%	18	22,5%	13	31,0%	15	28,3%	9	33,3%
HD grad C	9	10,3%	4	9,8%	11	13,8%	3	7,1%	9	17,0%	3	11,1%
HD grad D	4	4,6%	1	2,4%	4	5,0%	1	2,4%	3	5,7%		
HD grad E			1	2,4%						0,0%		
<b>Totalt antal/andel undersökta</b>	<b>87</b>	<b>53,7%</b>	<b>41</b>	<b>46,6%</b>	<b>80</b>	<b>54,1%</b>	<b>42</b>	<b>59,2%</b>	<b>53</b>	<b>60,9%</b>	<b>27</b>	<b>39,7%</b>
Snittålder män	18		15		19		18		17		14	
Antal födda	162		88		148		71		87		68	
Fria (HD A, B)	74	85,1%	35	85,4%	65	81,3%	38	90,5%	41	77,4%	24	88,9%
Belastade (HD C, D, E)	13	14,9%	6	14,6%	15	18,8%	4	9,5%	12	22,6%	3	11,1%

Föräldradjur		Kullar födda						
Kombinationer		2010	2011	2012	2013	2014	2015	2016
HD grad A	HD grad A	4	5	8	8	9	3	3
HD grad A	HD grad B	13	9	9	5	4	4	7
HD grad A	HD grad D		2					1
HD grad B	HD grad B			1		1	3	3
okänt	HD grad A	1		3				



En (1) hund med HD grad D har använts i avel under 2016.

Det är viktigt att samtliga uppfödare känner till riskerna med att använda HD-belastade djur i avel. Det är också av yttersta vikt att **inte titta enbart på en enskild hunds HD-resultat**, utan även ta hänsyn till kullsyskons och övriga släktingars röntgenresultat. **Andelen röntgade hundar behöver öka.**

## Armbågsdysplasi, ED

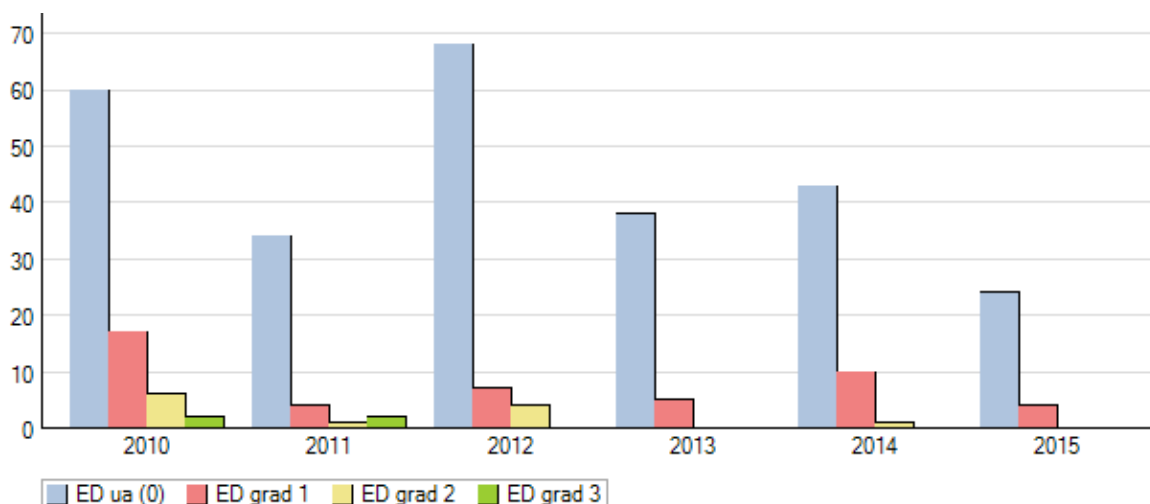
**RAS:** Att minska andelen ED-belastade djur. En större andel röntgade hundar ger ett säkrare urval av avelsdjur.

Av hundar födda under perioden 2010 – 2015 är 326 av 624 hundar ED röntgade, **52%**.

**Andel ED-belastade hundar (grad 1-3) i rasen har ökat.**

Diagnos	2010		2011		2012		2013		2014		2015	
ED ua (0)	60	70,6%	34	82,9%	68	86,1%	37	88,1%	42	79,2%	24	92,3%
ED grad 1	17	20,0%	4	9,8%	7	8,9%	5	11,9%	10	18,9%	4	15,4%
ED grad 2	6	7,1%	1	2,4%	4	5,1%			1	1,9%		
ED grad 3	2	2,4%	2	4,9%								
Totalt antal /andel undersökta	85	52,5%	41	46,6%	79	53,4%	42	59,2%	53	60,9%	26	38,2%
Snittålder för undersökningen	17		16		18		18		17		14	
Antal födda	162		88		148		71		87		68	
Fria (ED ua 0)	60	70,6%	34	82,9%	68	86,1%	37	88,1%	42	79,2%	24	85,7%
Belastade (ED 1, 2, 3)	25	29,4%	7	17,1%	11	13,9%	5	11,9%	11	20,8%	4	14,3%

Föräldradjur		Kullar födda						
Kombinationer		2010	2011	2012	2013	2014	2015	2016
ED ua (0)	ED ua (0)	15	12	16	12	12	10	12
ED ua (0)	ED grad 1	1	2	1	1	2		2
okänt	ED ua (0)	3	2	4				



**Två (2) ED-belastade hund** har använts i avel under 2016 vilket även skedde under 2014.

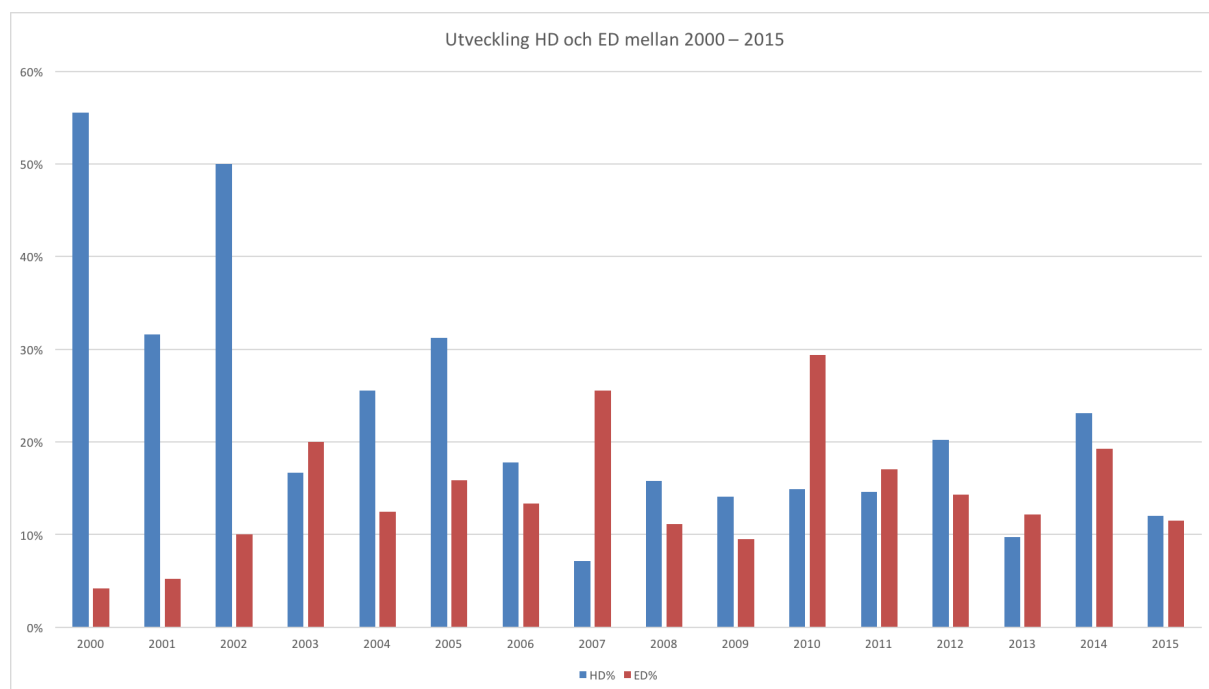
Det är viktigt att samtliga uppfödare känner till riskerna med att använda ED-belastade djur i avel. Det är också av yttersta vikt att **inte titta enbart på en enskild hunds ED-resultat**, utan även ta hänsyn till kullsyskons och övriga släktingars röntgenresultat. **Andelen röntgade hundar behöver öka.**

## Kommentar angående ED

Av någon anledning verkar man ta lättade på armbågs- än höftledsdysplasier i rasen. Vi kan inte nog betona vikten av att en aktiv, arbetande hund **inte** är belastad med ED.

Vi vill citera Sofia Malm i hennes utvärdering av HD-/ED-index i avelsarbetet under perioden 2012–2015: *” ... kan dock poängteras att HD grad C och ED grad 1 inte nödvändigtvis är jämförbara i fråga om kliniska problem. ED grad 1 innebär, till skillnad från HD grad C, per definition sekundära förändringar i leden (det som mäts i bedömningen av ED är graden av artros, d v s benpålagringar). Det bör också vägas in att hunden bär en större del av sin vikt på frambenen än på bakbenen.”*

## Utveckling HD och ED 2000–2015



*Kommentar: Utveckling av höftleds- och armbågsdysplasi för vit herdehund från 2000–2015.*

## Mentalbeskrivning, MH

**RAS:** Långsiktigt mål är att öka andelen mentalbeskrivna vita herdehundar samt att förbättra rasens nuvarande mentala status. Därefter bör även en rasprofil samt en målprofil gällande rasens mentalitet framarbetas.

Under 2016 deltog 33 vita herdehundar på MH – mentalbeskrivning hund.

### En mycket låg andel av rasen mentalbeskrivs!

Sammanställning per år	2010	2011	2012	2013	2014	2015
Antal födda	162	88	145	71	87	68
Känd mental status	42	31	41	25	22	9
varav - hanar	16	12	22	11	11	2
- tikar	26	19	19	14	11	7
Beskrivaren avbryter	-	1	1	-	2	-
Ägaren avbryter	1	1	3	1	-	1
Oacceptabelt beteende	-	-	-	-	-	-
Ägaren avstår skott	-	1	1	-	1	1
Avsteg från avreaktion	-	-	-	-	-	-
Andel med känd mental status %	26%	35%	28%	35%	25%	13%

Regnr	Hundnamn	Kön	Mentalbeskriven	Känd mental status	Avbrutit
SE11019/2013	Vallgårdens Ninja Nightstar	T	16-08-06	ja	-
SE12655/2015	Devil Diavolocane	H	16-06-18	ja	-
SE12953/2011	Crystal Moon's Supreme Swiss Miss	T	16-09-18	ja	-
SE13853/2015	Simply One Inca To Barvestad	T	16-07-19	ja	-
SE15529/2015	Glorious Defender Esaul Cossack Com	H	16-04-02	ja	-
SE16168/2014	Vallgårdens Queen Of Diamonds	T	16-10-09	ja	-
SE18028/2014	Frostflake's Nikita	T	16-08-07	ja	-
SE20792/2014	Frostflake's O'Boy	H	16-03-13	ja	-
SE20793/2014	Frostflake's Ophelia	T	16-03-13	ja	-
SE21801/2015	Strandkungens Hoppsan	T	16-04-03	ja	-
SE21803/2015	Strandkungens Happy	T	16-10-16	ja	-
SE23222/2015	Barvestad's Nellie	T	16-07-20	ja	-
SE23226/2015	Divatorpets Cita Av Mimmi	T	16-08-30	ja	-
SE23227/2015	Divatorpets Catja Av Mimmi	T	16-05-28	ja	-
SE23229/2015	Divatorpets Clara Av Mimmi	T	16-05-28	nej	ägaren
SE23230/2015	Divatorpets Claes Av Mimmi	H	16-05-28	ja	-
SE23775/2014	Strandkungens Gorgeous Gangster	H	16-03-13	ja	-
SE25443/2013	Red Gable's Rowena Ravenclaw	T	16-06-18	ja	-
SE26505/2015	Sunnantorps Nala	T	16-10-01	ja	-
SE26506/2015	Sunnantorps Non Stop	T	16-10-01	ja	-
SE26510/2015	Sunnantorps Nemo	H	16-08-20	ja	-
SE27527/2014	White Dazzlings Beatriz	T	16-09-17	ja	-

Regnr	Hundnamn	Kön	Mentalbeskriven	Känd mental status	Avbrutit
SE32849/2013	White Dazzlings Athoz	H	16-04-09	ja	-
SE33979/2015	Jsmilla Jett Of Trebons Bergerblanc	T	16-04-09	ja	-
SE35881/2012	Vinterängens Dontput Baby Inacorer	T	16-04-10	ja	-
SE42849/2014	Kasmurens Wolf Songs Chana	H	16-10-01	ja	-
SE43429/2015	Zindi Las Kornas	T	16-09-17	ja	-
SE44892/2014	White Ice Wolfs Different Name	H	16-09-11	ja	beskrivaren
SE50546/2014	Silva Candida Chihiro	T	16-10-01	ja	-
SE56363/2012	Divatorpets Bagera Av Mimmi	H	16-05-28	ja	-
SE56946/2014	Blaidd Gwyn Thunderstorm Freke	H	16-03-20	ja	-
SE57898/2014	Ångahusets Iriook	H	16-07-03	ja	-
SE58222/2014	Dolce Vita Diavolocane	T	16-06-09	ja	-

Att så pass få vita herdehundar mentalbeskrivs är bekymrande. Inte bara av det skälet att det är svårt att utvärdera vit herdehunds mentala status. Det blir också svårt uppfödare att finna lämpliga avelsdjur. Att använda samma avelsdjur i alltför stor utsträckning är väldigt riskfyllt och gör även att avelsbasen och den genetiska variationen för rasen krymper vilket är ett hot mot rasen på sikt.

**Det är viktigt att andelen mentalbeskrivna hundar ökar kraftigt!**

# Beskrivningsprotokoll MH



Avbryt

Utskrift

Ras : Vit Herdehund

Genomförda: 528

Provålder : 791,9

Avbryter MH:

Beskrivare: 2

Oacceptabelt beteende: 0

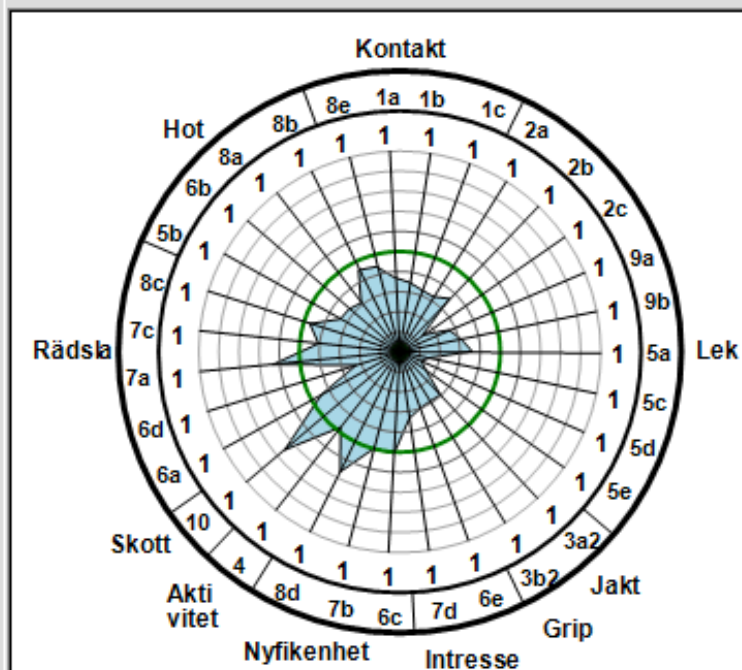
Ägare: 0

Avstår skott: 12

Ofullst.: 19

Avsteg från avreaktion: 1

Aktivera Idealprofil



- 1a Kontakt, hälsning
- 1b Kontakt, samarbete
- 1c Kontakt, hantering
- 2a Lek 1, leklust
- 2b Lek 1, gripande
- 2c Lek 1, dragkamp
- 3a2 Jakt, förföljande
- 3b2 Jakt, gripande
- 4 Aktivitet
- 5a Avstånd lek, intresse
- 5b Avstånd lek, hot/aggr.
- 5c Avstånd lek, nyfikenhet
- 5d Avstånd lek, leklust
- 5e Avstånd lek, samarbete
- 6a Överraskn., rädsla
- 6b Överraskn., hot/aggr
- 6c Överraskn., nyfikenhet
- 6d Överraskn., kvarst rädsla
- 6e Överraskn., kvarst intresse
- 7a Ljudkänslig, rädsla
- 7b Ljudkänslig, nyfikenhet
- 7c Ljudkänslig, kvarst rädsla
- 7d Ljudkänslig, kvarst intresse
- 8a Spöken, hot/aggr
- 8b Spöken, kontroll
- 8c Spöken, rädsla
- 8d Spöken, nyfikenhet
- 8e Spöken, kontakt
- 9a Lek 2, leklust
- 9b Lek 2, gripande
- 10 Skott

1a. Tar kontakt själv eller besvarar kontaktförsök = 3,5/3,8	1b. Följer med men är inte engagerad i testledaren. = 3,1/3,4	1c. Accepterar hantering. = 3/3,3	2a. Startar långsamt, blir aktiv, leker. = 3,3/3,7	2b. Griper tröskamt eller med framtänderna. = 3,1/3,4
2c. Griper tröskamt, släpper, håller, men drar inte emot. = 2,5/3,2	3a2. Startar, avbryter innan föremål. = 2,5/2,9	3b2. Griper inte, nosar på föremålet. = 2/2,4	4. Är uppmärksam och i huvudsak lugn. Enstaka aktivitetshöjningar. = 3,2/3,2	5a. Intresserad, följer figuranten utan avbrott. = 2,6/2,9
5b. Visar inga hotbeteenden. = 1,2/1,5	5c. Gör fram när figuranten är aktiv på linjen. = 2,1/2,8	5d. Leker inte men visar intresse. = 1,8/2,6	5e. Blir aktiv men avbryter. = 1,6/2,3	6a. Gör undarmanövrer utan att vända bort blicken. = 2,9/3
6b. Visar enstaka hotbeteenden. = 1,6/1,9	6c. Gör fram till överallen när föraren står bredvid. = 2,8/2,8	6d. Liten båge eller tempovärdigt vid någon av passagerarna. = 1,6/2,2	6e. Stannar upp. Luktar eller tittar på överallen vid 1 tillfälle. = 1,5/1,9	7a. Gör undarmanövrer utan att vända bort blicken. = 2,9/2,6
7b. Gör fram till skramlet när föraren gått halva avståndet. = 3,6/3,6	7c. Ingen tempoförändring eller undarmanövrer. = 1,4/1,6	7d. Visar inget intresse. = 1,4/1,7	8a. Visar enstaka hotbeteenden. = 2/2,4	8b. Kontrollerar och/eller handlar mot båda spökerna. Kortare avbrott. = 3,6/3,7
8c. Uppehåller sig i huvudsak framför eller bredvid föraren. Visar mellan flyktstart och kontroll. = 2,8/2,9	8d. Gör fram till figuranten när föraren står bredvid. = 2,9/2,6	8e. Besvarar kontakten från figuranten. = 3,1/3,2	9b. Griper tröskamt eller med framtänderna. = 2,7/3,1	9b. Griper tröskamt eller med framtänderna. = 2,7/3,1

10. Artagande kontroller under lek / passivitet. Därefter oberörd. = 2,1/1,6

Varje streck på diagramaxlarna motsvarar 0,2 i avvikelse från Brukshundmedelvärdet, som representeras av den inre ringen. Centrum i diagrammet har således värdet -1 och axlarnas yttre ändrar har värdet +1 från Brukshundmedelvärdet. Se också INFO!

Utskrift

Avbryt

## Mentaltest, MT

Under 2016 deltog 9 vita herdehundar på mentaltest. Av 9 hundar godkändes 5.

### En mycket liten andel vita herdehundar deltar på MT!

Regnr	Hundnamn	Kön	Datum	Godkänd	Avbrutit
SE18030/2014	Frostflake's Nova Star	T	2015-04-06	Nej	-
SE33876/2014	Åklangens Athos	H	2015-04-11	Ja	-
SE33958/2013	Kasmurens Feel Free Echo	H	2015-04-12	Ja	-
SE12621/2013	Riddarängens Austin	T	2015-04-25	Nej	-
SE11813/2013	Barvestad's Last Love Of Aliena	H	2015-05-23	Ja	-
SE33711/2013	Frostflake's Lotus	H	2015-05-23	Ja	-
SE38217/2012	South Stroom's Devine Dragonfly	T	2015-05-30	Nej	KEB
SE41814/2012	Sunnantorps Moonlander Man	H	2015-08-08	Nej	KEB
SE39902/2013	Strandkungens Smiling Fairy Tale	T	2015-08-08	Ja	-

Reg år	Starter	Hundar	Andel	Gk	Ej Gk	Gk % hund	Gk % start
2007	10	9	8%	4	5	44%	40%
2008	15	14	8%	12	2	86%	80%
2009	11	9	6%	4	5	44%	36%
2010	13	12	7%	9	3	75%	69%
2011	11	11	11%	4	7	36%	36%
2012	18	14	10%	7	7	50%	39%
2013	10	10	10%	7	3	70%	70%
2014	2	2	2%	1	1	50%	50%

## Exteriörbeskrivning

Under 2016 exteriörbeskrevs 8 vita herdehundar. 8 av dem med godkänd exteriör för korning. Det är en försämring från föregående år.

### Fler hundar behöver genomföra exteriörbeskrivning!

Exteriörbeskrivning	2011	2012	2013	2014	2015	2016
Gk	15	17	8	10	14	8
Ej Gk	0	0	0	0	1	0
<b>Sammanlagt</b>	<b>15</b>	<b>17</b>	<b>8</b>	<b>10</b>	<b>15</b>	<b>8</b>



## Registrerade kullar vit herdehund 2016 – RAS

### 1. Ängarhusets's

e: Dw's Teo Torriatte SE32561/2012	L
u: Ängarhusets Knytte SE15957/2012	K
Födda 2015-11-22	
SE10799/2016 Ängarhusets James Grieve	(H) (L)
SE10800/2016 Ängarhusets Gloster	(H) (L)
SE10801/2016 Ängarhusets Lobo	(H) (K)
SE10802/2016 Ängarhusets Katja	(T) (L)
SE10803/2016 Ängarhusets Elise	(T) (K)
SE10804/2016 Ängarhusets Aroma	(T) (L)

#### Följer inte RAS

*Hanen har innan parning fler än 25 avkommor i Sverige (29 avkommor innan parning).*

### 2. Suebull's

e: Langundo Vom Terlüner Schloss SE52711/2012	L
u: Riddarängens Austin SE12621/2013	L
Födda 2015-12-31	
SE13451/2016 Suebull's Harry Potter	(H) (L)
SE13452/2016 Suebull's Merlin	(H) (L)
SE13453/2016 Suebull's Indian Spirit	(H) (L)
SE13454/2016 Suebull's Isis	(T) (L)
SE13455/2016 Suebull's Ziggy Zaraphina	(T) (L)

#### Följer RAS

### 3. Vallgårdens

e: Dw's Teo Torriatte SE32561/2012	L
u: Vallgårdens Onyx One Of A Kind SE42207/2013	L
Födda 2016-03-17	
SE23440/2016 Vallgårdens Royal Rozzo	(H) (L)
SE23441/2016 Vallgårdens Royal Romance	(T) (L)
SE23442/2016 Vallgårdens Royal Rubin	(T) (L)

#### Följer inte RAS

*Hanen har innan parning fler än 25 avkommor i Sverige (35 avkommor innan parning).*

### 4. Barvestad's

e: Simply One Azzaro SE58325/2012	L
u: Michaim's Devina SE61205/2010	K
Födda 2016-03-21	
SE26727/2016 Barvestad's On Touch Of Diva	(T) (K)

#### Följer RAS

### 5. Frostflake's

e: De Niro Vom Weissen Birkenstolz SE52544/2013	L
u: Frostflake's Grace Kelly S55090/2008	L
Födda 2016-04-06	
SE28963/2016 Frostflake's Quitamanchas	(H) (L)
SE28964/2016 Frostflake's Quizz	(T) (L)
SE28965/2016 Frostflake's Querida	(T) (L)

#### Följer RAS

## 6. White Ice Wolfs

e: Tågabo Mirakel Tage S63767/2008	K
u: White Ice Wolfs Bizzie's Number One SE27932/2011	L
Födda 2016-04-01	
SE30152/2016 White Ice Wolfs Extreme As Hell	(H) (K)
SE30153/2016 White Ice Wolfs Eat My Shorts	(H) (K)
SE30154/2016 White Ice Wolfs Educated Idiot	(H) (K)
SE30155/2016 White Ice Wolfs End Of All Hope	(H) (K)
SE30156/2016 White Ice Wolfs Ever So Clever	(H) (K)
SE30157/2016 White Ice Wolfs Everybody Knows	(H) (L)
SE30158/2016 White Ice Wolfs Everyday Diva	(T) (K)
SE30159/2016 White Ice Wolfs Elevated For Succes	(T) (L)
SE30160/2016 White Ice Wolfs Euro Trash	(T) (K)

### Följer RAS

## 7. Inget kennelnamn - Helen Thalén

e: Xeno Vom Sutumer-Grund VDHRWS12/1862	
u: Sunnantorps Like A Wild Sally SE43583/2011	K
Födda 2016-05-19	
SE37417/2016 Bellman	(H) (K)
SE37418/2016 Purelove-Ymer	(H) (K)
SE37419/2016 Åtorps-Noa	(H) (K)
SE37420/2016 Izor	(H) (K)
SE37421/2016 Rimfrost-Ymer	(H) (K)
SE37422/2016 Hole-Vall	(H) (K)
SE37423/2016 Stella-Nova	(T) (K)
SE37424/2016 Alba-Vega	(T) (K)

### Följer RAS

## 8. Ängarhusets's

e: Ängarhusets Iriook SE57898/2014	K
u: Ängarhusets Knytte SE15957/2012	K
Födda 2016-06-18	
SE40189/2016 Ängarhusets Allis Chalmers	(T) (K)
SE40190/2016 Ängarhusets Oliver	(H) (L)
SE40191/2016 Ängarhusets Avery	(T) (L)
SE40192/2016 Ängarhusets Samson	(H) (K)
SE40193/2016 Ängarhusets Avstin	(T) (L)
SE40194/2016 Ängarhusets John Deere	(H) (K)
SE40195/2016 Ängarhusets Marshall	(H) (K)

### Följer inte RAS

*Hanen har ED-1 och är under 24 månader vid parningstillfället (17 månader).*

*Den beräknade ökningen av inavelsgraden överstiger 6,25%.*

*Parningen har en inavelsgrad på 12,5% (dvs halvsyskon).*

## 9. Divatorpets

e: Born To Win White Knight SE27146/2011	K
u: Tågabo Mimmi Maräng S63757/2008	K
Födda 2016-06-27	
SE41869/2016 Divatorpets Dag-Otto Av Mimmi	(H) (K)

### Följer inte RAS

*Hanen ej utställd i officiell klass.*

*Upprepad kombination från 2012-08-07 (8 valpar).*

#### 10. Vinterängen

e: Kasmurens Feel Free Echo SE33958/2013	L
u: Vinterängens Dontput Baby Inacorner SE35881/2012	L
Födda 2016-06-27	
SE41870/2016 Vinterängens Going My Way	(H) (L)
SE41871/2016 Vinterängens Getaway	(H) (L)
SE41872/2016 Vinterängens Go For It	(H) (L)
SE41873/2016 Vinterängens Go Ahead Make My Day	(T) (L)
SE41874/2016 Vinterängens Get Lucky	(T) (L)

#### Följer RAS

#### 11. Strandkungens

e: Strandkungens Smiling Fighter SE39896/2013	L
u: Frostflake's Nova Star SE18030/2014	L
Födda 2016-07-08	
SE45418/2016 Strandkungens Indra	(T) (L)
SE45419/2016 Strandkungens In Love With You	(T) (L)
SE45420/2016 Strandkungens Iller	(H) (L)
SE45421/2016 Strandkungens Illusion	(H) (L)
SE45422/2016 Strandkungens Iceman	(H) (L)
SE45423/2016 Strandkungens Imagination	(H) (L)
SE45424/2016 Strandkungens Icon	(H) (L)

#### Följer RAS

#### 12. Frostflake's

e: Frostflake's Kasimir SE22533/2012	L
u: Dw's Millionaire Waltz SE32562/2012	L
Födda 2016-07-28	
SE46354/2016 Frostflake's Scarlett	(T) (L)
SE46355/2016 Frostflake's Shakira	(T) (L)
SE46356/2016 Frostflake's Shadow	(T) (L)
SE46357/2016 Frostflake's Santana	(T) (L)
SE46358/2016 Frostflake's Skywalker	(H) (L)
SE46359/2016 Frostflake's Spitfire	(H) (L)
SE46360/2016 Frostflake's Sanzibar	(H) (L)

#### Följer RAS

#### 13. Frostflake's

e: De Niro Vom Weissen Birkenstolz SE52544/2013	L
u: Frostflake's Janis Joplin SE22865/2011	L
Födda 2016-07-28	
SE46347/2016 Frostflake's Roxette	(T) (L)
SE46348/2016 Frostflake's Roxanne	(T) (L)
SE46349/2016 Frostflake's Raffaello	(H) (L)
SE46350/2016 Frostflake's Rigoletto	(H) (L)
SE46351/2016 Frostflake's Ramazzotti	(H) (L)
SE46352/2016 Frostflake's Ruffino	(H) (L)
SE46353/2016 Frostflake's Raccolto	(H) (L)

#### Följer RAS

- 14. Inget kennelnamn – Raymond Johansson**  
 e: Born To Win White Knight SE27146/2011 K  
 u: Crystal Moon's Supreme Swiss Miss SE12953/2011 K  
 Födda 2016-06-24  
 SE50003/2016 Arctic-White (T) (K)  
**Följer inte RAS**  
*Hanen ej utställd i officiell klass.*  
*Tiken har HD-D och ED-1. Ej utställd i officiell klass.*
- 15. Erövrarens**  
 e: Divatorpets Bolt Av Mimmi SE56357/2012 K  
 u: Erövrarens Alhambra SE16409/2013 K  
 Födda 2016-10-20  
 SE58099/2016 Erövrarens Discovered Diamond (T) (K)  
 SE58100/2016 Erövrarens Discovered Dragon (H) (K)  
 SE58101/2016 Erövrarens Discovered Daredevil (H) (K)  
**Följer RAS**
- 16. Barvestad's**  
 e: Devil Diavolocane SE12655/2015 L  
 u: Simply One Inca To Barvestad SE13853/2015 L  
 Födda 2016-11-15  
 SE59922/2016 Barvestad's Peaceful Prins Caspian (H) (L)  
 SE59923/2016 Barvestad's Powerful Prins Charming (H) (L)  
 SE59924/2016 Barvestad's Playful Princess Merida (T) (L)  
 SE59925/2016 Barvestad's Pretty Princess Ariel (T) (L)  
 SE59926/2016 Barvestad's Pleasant Princess Elsa (T) (L)  
 SE59927/2016 Barvestad's Precious Princess Zelda (T) (L)  
 SE59928/2016 Barvestad's Perfect Princess Beyla (T) (L)  
**Följer RAS**

### **Registrerade importörer vit herdehund 2016**

1. SE10052/2016 Lava Of White Swan (T) (L)  
 e: Juanaiko P'Tits Loups d'Amour LOF10652/1131  
 u: Bombastic Lady Vom Sutumer-Grund LOF16704/2301
2. SE10969/2016 Scylla Av White Rewyr (T) (L)  
 e: Simply One Azzaro SE58325/2012 L  
 u: Lisel Witte Duivels Domein ALSH0067469
3. SE13851/2016 Made-To-Measure Zeta Zenobia (T) (L)  
 e: Dw's Achilles The Triumph Of Steel DK03588/2013  
 u: Bounty Vom Bründlweg DK18234/2012
4. SE33178/2016 Made-To-Measure Zentia Zue (T) (L)  
 e: Dw's Achilles The Triumph Of Steel DK03588/2013  
 u: Bounty Vom Bründlweg DK18234/2012
5. SE16722/2016 Hector Vom Reinholdsberg (H) (K)  
 e: Allegro Of Shadasa NHSBG2/2844141  
 u: Comtess-Julie Vom Reinholdsberg VDHBVWS12R00908

6. SE18768/2016 Kylie Of Trebons Berger Blanc (T) (L)  
 e: Horsebo U2 RRC0114729  
 u: Horsebo Sweetest Thing LOE2017014
7. SE39187/2016 Castor Arctic Force (H) (L)  
 e: Baltic Beauty Know How LV30963/13  
 u: Warra Royal Dream Moon Angel LVREG3049/13
8. SE39410/2016 Ibanez White Shepard Elite Of Baron (H) (L)  
 e: Baron De Chile Skywolves PKR74225  
 u: Giza Vom Niehuser See DK11214/2013
9. SE40902/2016 Erik Av Quantos (H) (L)  
 e: Luzifer's Fighter Vom Sutumer-Grund VDHRWS09/1013  
 u: Angel Alita Of Ariellespride NO54424/12
10. SE46361/2016 Grand Star Grym v King's Silbertal (H) (L)  
 e: Chuck Vom Reinholdsberg VDHBVWS12R00904  
 u: White Falcon's Majesty-Maya VDHRWS11/1672
11. SE53569/2016 Nessi Vom Haus Eckenfels (T) (K)  
 e: Challenger's White Shepherd Crack SHSBA08507  
 u: Born To Win White Spy EST04059/12
12. SE56531/2016 Keysha Kato Of The Heart Of Lothian (T) (L)  
 e: Torec Hakur Of The Heart Of Lothian NHSBBIJL2906345  
 u: Energy Noble Kansas Des Gardiens Du NHSBBIJL2787073
13. SE56532/2016 Kimaira Kato Of The Heart Of Lothia (T) (L)  
 e: Torec Hakur Of The Heart Of Lothian NHSBBIJL2906345  
 u: Energy Noble Kansas Des Gardiens Du NHSBBIJL2787073
14. SE58425/2016 Lumotun Lemmen Lilith (T) (K)  
 e: Vallgårdens Fantom Finder S34896/2009  
 u: Lumisuden Lumottu Lempi FIER45371/11

*e = efter (far)*

*u = undan (mor)*

*H = hane*

*T = tik*

*K = registrerad som korthår*

*L = registrerad som långhår*